



شركة الجبس الأهلية
NATIONAL GYPSUM COMPANY

التقرير السنوي
2019

www.gypsco.com.sa





المملكة العربية السعودية



خادم الحرمين الشريفين

المَلِكُ مُحَمَّدُ بْنُ عَبْدِ الْعَزِيزِ السَّعُودِ



صاحب السمو الملكي الأمير

مُحَمَّدُ بْنُ سَالِمِ بْنِ عَبْدِ الْعَزِيزِ السَّعُودِ

ولي العهد نائب رئيس مجلس الوزراء
وزير الدفاع

عناوين وأرقام التواصل



طريق الأمير محمد بن عبد العزيز (التحلية)		الإدارة العامة
هاتف : ٤٦٤١٩٦٣ - ٤٦٥٨٤٠٣		
فاكس : ٤٦٣٢١٠٠		
ص.ب ١٨٧ الرياض ١١٤١١ المملكة العربية السعودية		
هاتف : ٤٦٤١٩٦٣ - ٤٦٢٤٧٨٩ - ٤٦٣٠٢٠٨		الإدارة التجارية
الرياض - طريق الخرج - كيلو ١٠		مصانع الرياض
هاتف : ٤٩٥٣٧٣٠		
فاكس : ٤٩٥٢٦٦٧		
المنطقة الصناعية - الهيئة الملكية		مصانع ينبع
هاتف : ٣٩٦٢١١٤ - ٠١٤ - ٣٩٦٢٠٥٣		
فاكس : ٣٩٦٢٠٤٩ - ٠١٤		
ص.ب ١٥٢ ينبع المملكة العربية السعودية		
طريق ابيق امام المنطقة الصناعية الثانية		مصانع الدمام
هاتف : ٨٦٨٣٦١٠ (٠١٣) / ٢٠ / ٣٠ / ٤٠ / ٥٠ / ٦٠ / ٧٠		
فاكس : ٨٦٨٣٦٨٠ (٠١٣)		

www.gypSCO.com.sa

E-mail : ngc@gypSCO.com.sa

المحتويات ...

الفهرس

٨	تطور رأس المال والطاقة الإنتاجية
٩	كلمة رئيس مجلس الإدارة
٣٣-١٠	تقرير مجلس الإدارة إلى الجمعية العمومية العادية
٣٤	الأصول والخصوم
٣٩-٣٦	تقرير مراجع الحسابات
٤٠	المركز المالي
٤١	قائمة الدخل
٤٢	قائمة التغيرات في حقوق المساهمين
٤٣	قائمة التدفق النقدي
٧١-٤٤	إيضاحات على القوائم المالية



أعضاء مجلس الإدارة



أحمد بن عبدالله فهد الثنيان
رئيس مجلس الإدارة
رئيس اللجنة التنفيذية



سعود بن عبدالله بن فهد الثنيان
عضو مجلس الإدارة
ورئيس لجنة الترشيحات والمكافآت



فهد بن ثنيان بن فهد الثنيان
عضو مجلس الإدارة المنتدب
عضو اللجنة التنفيذية



محمد بن صالح عبد العزيز العواد
عضو مجلس الإدارة وعضو لجنة المراجعة
وعضو لجنة الترشيحات والمكافآت



نواف بن عبدالمجيد خاشقجي
عضو مجلس الإدارة
و رئيس لجنة المراجعة



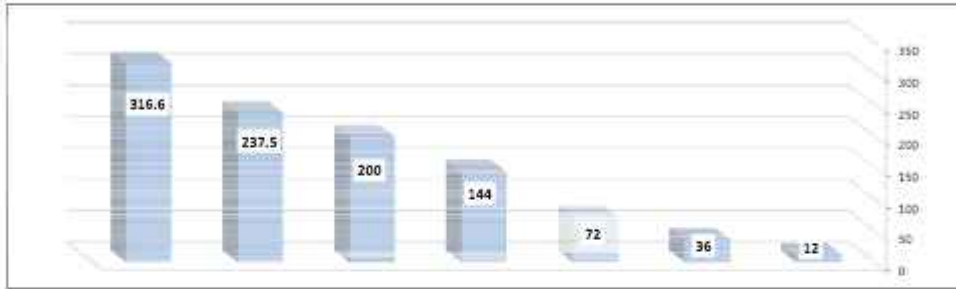
خالد بن عبدالله إبراهيم الغدير
عضو مجلس الإدارة و المدير العام
و عضو اللجنة التنفيذية



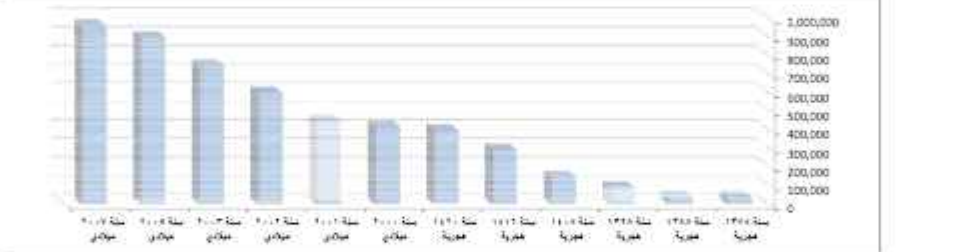
سعود بن عبدالله البواردي
عضو مجلس الإدارة
و عضو لجنة المراجعة



تطور رأس المال منذ التأسيس		
عند التأسيس ١٣٧٨ هجرية	12	مليون ريال
سنة ١٣٩٦ هجرية	36	مليون ريال
سنة ١٣٩٩ هجرية	72	مليون ريال
سنة ١٩٩٣ ميلادي ١٤١٣ هجرية	144	مليون ريال
سنة ٢٠٠١ ميلادي ١٤٢١ هجرية	200	مليون ريال
سنة ٢٠٠٣ ميلادي ١٤٢٣ هجرية	237.5	مليون ريال
سنة ٢٠٠٧ ميلادي ١٤٢٨ هجرية	316.6	مليون ريال



تطور الطاقة الإنتاجية لمصانع الجبس		
عند التأسيس	سنة ١٣٧٨ هجرية	38,593 طن سنويا
	سنة ١٣٨٨ هجرية	40,302 طن سنويا
	سنة ١٣٩٨ هجرية	91,567 طن سنويا
	سنة ١٤٠٨ هجرية	151,631 طن سنويا
	سنة ١٤١٦ هجرية	292,729 طن سنويا
	سنة ١٤٢٠ هجرية	397,876 طن سنويا
	سنة ٢٠٠٠ ميلادي	420,000 طن سنويا
	سنة ٢٠٠١ ميلادي	450,000 طن سنويا
	سنة ٢٠٠٢ ميلادي	600,000 طن سنويا
	سنة ٢٠٠٣ ميلادي	750,000 طن سنويا
	سنة ٢٠٠٥ ميلادي	900,000 طن سنويا
	سنة ٢٠١٧ ميلادي	960,000 طن سنويا



تطوير الطاقة الإنتاجية للأحواض الجبسية		
سنة ١٤٠٥ هجرية	2,654,191	متر مربع سنويا
سنة ١٩٩٠ ميلادي	2,842,282	متر مربع سنويا
سنة ١٩٩٥ ميلادي	5,600,000	متر مربع سنويا
سنة ١٩٩٩ ميلادي	7,664,181	متر مربع سنويا
سنة ٢٠٠٠ ميلادي	11,670,000	متر مربع سنويا
سنة ٢٠٠٦ ميلادي	17,790,000	متر مربع سنويا
سنة ٢٠١٧ ميلادي	23,760,000	متر مربع سنويا





كلمة رئيس مجلس الإدارة

أحمد بن عبدالله فهد الثنيان

رئيس مجلس الإدارة

رئيس اللجنة التنفيذية

حضرات الاخوة المساهمين الكرام السلام عليكم ورحمة الله وبركاته

يشرفني بمناسبة انتهاء العام المالي في ٣١ ديسمبر ٢٠١٨ ميلادي لشركة الجبس الاهلية ونيابة عن اعضاء مجلس ادارة الشركة وكافة منسوبيها نرحب بكم لحضوركم الجمعية العامة العادية رقم (٥٤) لمناقشة تقرير مجلس الادارة والقوائم المالية المدققة من قبل المحاسب القانوني مكتب الخراشي محاسبون ومراجعون قانونيون. (مراجعي حسابات الشركة للعام المالي ٢٠١٨ ميلادي).

ونود ان نوضح لحضراتكم ان مجلس ادارة شركتكم قد اوصي بتوزيع ارباح نقدية على المساهمين بنسبة ٤% من رأس المال ما يعادل ٤٠ هللة للسهم وذلك عن العام المالي ٢٠١٨ ميلادي بعد موافقة الجمعية العامة للمساهمين .

نسأل الله العلي القدير لشركتكم الموقرة مزيدا من التوفيق في مسيرتها ان شاء الله
والسلام عليكم ورحمة الله وبركاته

احمد بن عبد الله الثنيان
رئيس مجلس الإدارة

تقرير مجلس الإدارة للجمعية العامة العادية رقم ٥٤ لمساهمي الشركة للعام المالي المنتهي في ٣١ ديسمبر ٢٠١٨ ميلادي

حضرات المساهمين الكرام
السلام عليكم ورحمة الله وبركاته

تأسيس الشركة

تأسست شركة الجبس الاهلية بمدينة الرياض بموجب المرسوم الملكي رقم ٥٨٣/٥/٥ في غرة شهر ربيع الاول عام ١٣٧٦ هجرية وقرار مجلس الوزراء رقم ٢٣٢ وتاريخ ١٣٧٥/١٧/٤ هجرية برأس مال ١٢ مليون ريال ، وقامت الشركة بتوسعة مصانعها بالرياض لتلبية الاحتياجات المحلية وتصدير الفائض للدول المجاورة وإنشاء مصانع لها ينبع والدمام واملح وزاد رأس مال الشركة الي أن وصل ٣١٦,٦٦٦,٦٦٧ ريال حالياً

نشاط الشركة

تتمثل طبيعة اعمال الشركة في صناعة وإنتاج الجبس ومشتقاته المستخرج من مناطق الامتياز الممنوحة للشركة ، وللشركة ايضاً الاتجار في الجبس وفيما يتفرع منه من مواد وصناعات وإنتاج مختلف المواد التي يمكن استخراجها من الجبس ألياً أو كيماوياً ويجوز للشركة ان يكون لها مصلحة او تشترك بأي وجه من الوجوه بالمؤسسات والشركات التي تزاول أعمال شبيهة بأعمالها سواء في المملكة العربية السعودية أو في خارجها وأن تندمج فيها او تشتريها أو تلحقها بها .

تصنيع الجبس البودرة

يستخرج حجر الجبس الخام من المحاجر للمصانع وتدخل مرحلة الكسارة لتكسيرها الي احجام مناسبة ثم للحماسة يتم معالجتها حرارياً (الكلسنة) وتستكمل مراحل الانتاج المختلفة حتى تصل للمرحلة النهائية التعبئة في الاكياس المخصصة للبيع للعملاء .

تصنيع الحوائط الجبسية

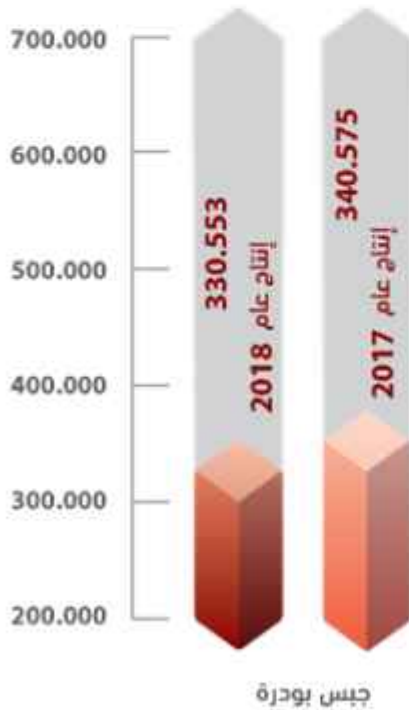
تمر بعدة مراحل تبدأ بمرحلة تجهيز الجبس من مصنع الجبس تمهيدا لنقله الى وحدة الاضافات التي تتكون من عدة مواد لتجهيز مخلوط البلاستريرورد ثم لوحدة التشكيل الي السماكات المطلوبة وتتمر عملية التصنيع بعدة مراحل حتى تصل عن طريق العرافيل والسيور لمرحلة التجفيف بالأفران المخصصة لذلك وتحت درجات حرارة معينة ثم تنقل بواسطة السيور لمرحلة التخزين والرص على شكل بالات معدة للبيع

الأخوان الكرام

وفيما يلي نعرض على حضراتكم الجوانب الرئيسية لأنشطة الشركة خلال عام ٢٠١٨ ميلادي

أولاً : الطاقات الانتاجية

المنتجات	الوحدة	الطاقات التصميمية سنه	إنتاج العام ٢٠١٨	إنتاج العام ٢٠١٩
جبس البودرة	طن			
حوائط جبسية	م ^٢			



ثانياً : المبيعات

اجمالي مبيعات الشركة هذا العام ٢٠١٩ ميلادي مبلغ ٦١,١٨٧,٢١٧ ريال مقابل ٤٣,٧٦٥,٨٩٥ ريال في العام السابق ٢٠١٨ ميلادي - كما يلي :

المنتجات	عام ٢٠١٧ م	عام ٢٠١٨ م	النسبة للإجمالي
قيمة المبيعات في الأسواق المحلية بالمملكة	٣٩,٤٣٧,٨٥١	٥٦,٠٦٢,٧٦٩	٪٩١,٦٢
قيمة المبيعات المصدرة لخارج المملكة	١,٣٥٤,٩٩٨	٣,٩٢٥,٠٩٨	٪٦,٤١
استخدام داخلي - جيس في إنتاج اللواح	٢,٩٧٣,٠٤٦	١,١٩٩,٣٥٠	٪١,٩٦
الإجمالي	٤٣,٧٦٥,٨٩٥	٦١,١٨٧,٢١٧	



تفاصيل مبيعات المنتجات الرئيسية :

المنتجات	عام ٢٠١٧ م	عام ٢٠١٨ م	النسبة للإجمالي
مبيعات - الجبس البودرة	٣٨,٥١٠,٣٤٩	٥٥,١٧٩,٥١٠	٪٩٠,١٨
مبيعات - الحوائط الجبسية	٥,٢٥٥,٥٤٦	٦,٠٠٧,٧٠٧	٪٩,٨٢
الإجمالي	٤٣,٧٦٥,٨٩٥	٦١,١٨٧,٢١٧	



ثالثاً الاستثمارات

الشركة القطرية السعودية لصناعة الجبس (قطر)

تمتلك الشركة ثلث راس المال للشركة القطرية السعودية للجبس والبالغة قيمتها ٤٠ مليون ريال قطري بنسبة ٣٣,٣٣٪ (أسست بدولة قطر - الدوحة) والقيمة العادلة للمساهمة وفقاً لصافي القيمة الدفترية لصافي أصول الشركة القطرية في ٢٠١٨/١٢/٣١ ميلادي للقوائم المالية المعتمدة لشركة القطرية

عدد الاسهم	القيمة الدفترية للسهم في ٢٠١٨/١٢/٣١	جمالي قيمة السهم
١,٣٣٣,٣٣٣	٢٤,٧١٦٧	٣٢,٩٥٥,٦٣٩

شركة الكيان للبتروكيماويات المملكة العربية السعودية

تمتلك الشركة في شركة كيان للبتروكيماويات عدد مليون سهم عند تأسيس شركة الكيان للبتروكيماويات القيمة العادلة وفقاً للقيمة السوقية لسعر السهم المعلن في التداول

عدد الاسهم	اجمالي القيمة العادلة في ٢٠١٨/١٢/٣١	سعر السهم في ٢٠١٨/١٢/٣١
١,٠٠٠,٠٠٠	١٣,٢٠٠,٠٠٠	١٣,٢

شركة أسمنت تبوك - المملكة العربية السعودية

تمتلك الشركة ٧٧,١٤٢ سهم القيمة العادلة وفقاً للقيمة السوقية لسعر السهم المعلن في التداول

عدد الاسهم	اجمالي القيمة العادلة في ٢٠١٨/١٢/٣١	سعر السهم في ٢٠١٨/١٢/٣١
٧٧,١٤٢	٨٥٦,٢٧٦	١١,٠٩

شركة المدينة للاستثمار - سلطنة عمان - مسقط

تمتلك الشركة فيها ٢,١٧٠,٦٩٥ سهم شركة المدينة للاستثمار ش.م.ع.م سلطنة عمان القيمة العادلة لاستثمارات شركة الجبس في شركة المدينة (عبر الخليج) بموجب سعر التداول في السوق العماني

عدد الاسهم	اجمالي القيمة العادلة في ٢٠١٨/١٢/٣١	سعر السهم في ٢٠١٨/١٢/٣١
٢,١٧٠,٦٩٥	٧٤,٣٥٤	٠,٣٤١

رابعاً : الارتباطات والالتزامات والمدفوعات

القروض يقر مجلس الادارة بانه لا يوجد على الشركة أي قروض للعام المالي ٢٠١٨ ميلادي

الارتباطات والالتزامات المحتملة والضمانات المقدمة من الغير

للشركة ارتباط مالي قائم حتى نهاية عام ٢٠١٨ ميلادي بقيمة قدرها ١,٣٠٥,٠٠٠ يورو تمثل عقود تجارب وتشغيل وتدريب الفنيين لمصنع جيس الفا وبيتا بالدمام .

يوجد خطاب ضمان بنكي قائم حتى ٢٠١٨/٢٣/٢٠١٨ ميلادي (صادرة للغير) لشركة ارامكو بقيمة قدرها ١,٧٠٠,٠٠٠ ريال كضمان لمسحوبات الشركة من الزيت الخام والكيروسين والديزل لمصانعها

حصلت الشركة على ضمانات من الغير بلغ اجماليها ٢٢٧١,٤٠٠ ريال وهي تتمثل في الضمانات المقدمة من عملاء الشركة ضمانا لمسحوباتهم من منتجات الشركة .

المدفوعات النظامية :

تقوم الشركة بدفع الزكاة الشرعية المقررة حسب الانظمة والتعليمات وبلغت الزكاة للعام المالي (٢٠١٨ ميلادي) مبلغ ٣,٢١٩,٣٣٥ ريال طبقا لما ورد في ميزانية الشركة لهذا العام .

الشركة ملتزمة بدفع مبالغ لوزارة الطاقة والصناعة والثروة المعدنية مقابل استخراج الحجر الخام وذلك تمشيا لما صدر من تعليمات وقرار مجلس الوزراء الموقر رقم ١١ بتاريخ ١٤٢٤/١١ هجرية والقاضي بتحصيل مقابل مالي للاستغلال على جميع أنواع المعادن والصخور والذي حدد فيه معامل المقابل المالي للاستغلال خام الجبس بمبلغ (٢٢٥) ريالان وخمسة وعشرون هللة لكل طن يتم استغلاله والحد الأدنى للطاقة التعدينية السنوية للخام بالنسبة للمناجم هي ٤٠ ألف طن والمقابل المالي لها ٩٠ ألف ريال ، كما حدد القرار قيمة الإيجار السطحي السنوي الواجب دفعة من قبل حاملي امتيازات التعدين بواقع عشرة آلاف ريال لكل كيلو متر مربع أو جزء منه .. اجمالي المبلغ ١,٢١١,٠٤٣ ريال تقريبا قيمة استغلال خام الجبس للفترة من ٢٠١٨ ميلادي حتى ٢٠١٨/٢٣/٢٠١٨ ميلادي (دفعت الشركة منها ١٠٠,٠٠٠ الف ريال وسيتم دفع ٧٠١,٠٤٣ ريال) وباقي من عام ٢٠١٧ ميلادي مستحق ٧٣٣,٤٦٩ ريال .

سددت الشركة المقابل المالي للخدمات الاساسية للفترة من ٢٠١٨ ميلادي حتى ٢٠١٨/٢٣/٢٠١٨ ميلادي للتداول وذلك حسب الفاتورة المرسله من التداول بمبلغ ٣٢٦,٦٦٧ ريال .

سددت الشركة التامينات الاجتماعية خلال عام ٢٠١٨ ميلادي مبلغ ٩٥١,٢٦٥ ريال وذلك طبقا للانظمة المعمول بها .

سددت الشركة التامين العام على ممتلكات الشركة بالرياض وينبع والدمام واملج لعام ٢٠١٨

ميلادي بمبلغ ٣٣٢,٩٢٩ ريال وكذلك التأمين الطبي لمنسوبي الشركة ١,٨٩٧,٨٣٧ ريال
 سددت الشركة رسوم اقامات ورخص عمل من ٢٠١٨ ميلادي حتى ٢٠١٨ ميلادي بمبلغ
 ١,٨١٦,٠٠٠ ريال

جدول المدفوعات النظامية لعام ٢٠١٨ ميلادي :

مستحق	مدفوع	المدفوعات النظامية لعام ٢٠١٨ م
٣,٢١٩,٣٣٥		الزكاة الشرعية عام ٢٠١٨ ميلادي
١,٤٣٤,٥١٢	٥١٠,٠٠٠	رسوم استخراج الحجر الخام وزارة البترول والثروة المعدنية
	٣٢٦,٦٦٧	مقابل مالي للخدمات الاساسية - مركز الايداع ٢٠١٨ ميلادي
	٩٥١,٢٦٥	التأمينات الاجتماعية عام ٢٠١٨ ميلادي
	٣٣٢,٩٢٩	التأمين العام على ممتلكات الشركة لعام ٢٠١٨ ميلادي
٨,٧٣٥	١,٨٨٩,١٠٢	التأمين الطبي على منسوبي الشركة لعام ٢٠١٨ ميلادي
	١,٨١٦,٠٠٠	اقامات ورخص عمل لعام ٢٠١٨ ميلادي

خامساً : المشروعات الرأسمالية والمستقبلية

الشركة تعمل بصفة مستمرة على تحديث مصانعها وتطوير منتجاتها لمواكبة متطلبات السوق وكذلك التشغيل الامثل لخطوط الانتاج لزيادة الربحية للشركة، والعمل على اضافة خطوط انتاجية جديدة بعد الانتهاء من الدراسات الفنية والتسويقية بإذن الله حسب حاجة السوق، وأيضا المحافظة على استهلاك الطاقة المستخدمة.

يتوقع القائمين على الشركة نمو قطاع التشييد والبناء بإذن الله مزيداً من النشاط لتصريف منتجات الشركة من الجبس البودرة والحوادث الجبسية.

الحمد لله مواقع شركة الجبس الاهلية متميزة في كل من الرياض والدمام وينبع وتعتبر قلب مراكز الحركة المعمارية بالمملكة وهي الشركة الرائدة المنتجة لمادة الجبس والألواح الجبسية بالمملكة ومنطقة الخليج ولخبرتها في هذا المجال يؤهلها للانتفاع وتوزيع منتجها والحصول على اكبر حصة بالأسواق المحلية والخليجية والدول المجاورة وتحقيق ربحية في قطاع صناعة الجبس والألواح الجبسية.

خطوط انتاجها الشركة مورده من كبرى الشركات العالمية الالمانية المتخصصة في هذا المجال وتتميز معداتها بالجودة والكفاءة ولدي الشركة العناصر الفنية والخبرات في مجال انتاج الجبس والألواح الجبسية.

سادساً : المخاطر التي تواجه الشركة :

عناصر المخاطر المالية :

تتمثل المخاطر المالية في مخاطر السوق والتي تتضمن (مخاطر التغير في اسعار العملات الاجنبية ومخاطر الاسعار ومخاطر تأثير اسعار الفائدة على التدفقات النقدية والقيمة العادلة) وأيضا مخاطر الائتمان ومخاطر السيولة ، لا تستخدم الشركة اي من الادوات المالية المشتقة لتغطية اخطار محددة .

مخاطر تغير اسعار الصرف

تتمثل في التغيرات في اسعار الصرف نتيجة انشطتها المختلفة وبصفة رئيسية الدولار الامريكي واليورو وينتج خطر التغير في اسعار صرف العملات الاجنبية من التعاملات التجارية المستقبلية والأصول والالتزامات بالعملات الاجنبية القائمة في تاريخ الميزانية .

مخاطر السيولة

يتطلب الحد من مخاطر السيولة الاحتفاظ بمستوي كافي من النقدية وإتاحة تمويل من خلال مبالغ كافية من تحصيلات العملاء وتخفيض متوسط فترة السداد من العملاء ونظرا للطبيعة الديناميكية للأنشطة الاساسية فان ادارة الشركة تهدف الى الاحتفاظ بمرونة في التمويل من خلال اتخاذ الاجراءات المناسبة لتخفيض ذلك الخطر الى الحد المقبول ، تتم مراقبة احتياجات السيولة على اساس منتظم حتى تتمكن الادارة من التأكد من وجود أموال كافية لمقابلة أي التزامات حال نشوئها .

مخاطر اسعار الفائدة

يتمثل في خطر الفائدة والذي قد يكون له تأثير على نتائج الاعمال ويعتبر هذا الخطر منخفض حيث ان الشركة لا تعتمد على تسهيلات ائتمانية بشكل كبير من البنوك لتمويل رأس المال العامل والأصول طويلة الاجل .

مخاطر الائتمان

تتمثل مخاطر الائتمان في حسابات العملاء والافراد والمتمثلة في حسابات العملاء بالنسبة للبنوك فانه يتم التعامل مع البنوك ذات التصنيف الائتماني العالي والبنوك ذات الملاءة العالية في حال عدم وجود تصنيف ائتماني مستقل بالنسبة للعملاء تقوم ادارة الائتمان بتقييم مدي الملاءة الائتمانية في ضوء المركز المالي والخبرات السابقة في التعاملات وعوامل اخرى .. ويتم تكون المخصصات اللازمة لمواجهة خطر التعثر في السداد من قبل العملاء لكل حالة على حدة .

مخاطر الاسعار

لا يوجد لدى الشركة استثمارات في ادوات حقوق ملكية او ادوات دين مسجلة ومتداولة في اسواق المال وبالتالي فهي غير معرضة لخطر التغير في القيمة العادلة للاستثمارات نتيجة تغير الاسعار

ادارة مخاطر رأس المال

هدف الشركة من ادارة رأس المال هو الحفاظ على قدرتها على الاستمرار بما يحقق عائد للمساهمين وتقديم منافع للأطراف الأخرى التي تستخدم القوائم المالية كما تهدف ادارة الشركة لتوفير والحفاظ على أفضل هيكل لرأس المال مما يؤدي الى تخفيض تكاليف رأس المال ، وتقوم الشركة بالحفاظ على أفضل هيكل لرأس المال عن طريق تغير قيمة التوزيعات المدفوعة للمساهمين او تخفيض رأس المال او اصدار اسهم جديدة لرأس المال او عن طريق تخفيض الديون المستحقة على الشركة (ان وجدت) كما تقوم الشركة بمراقبة هيكل رأس المال باستخدام نسبة صافي القروض الى اجمالي رأس المال ويتمثل صافي القروض في اجمالي القروض والسلفيات والدائنون التجاريون والأرصدة الدائنة الأخرى مخصوماً منها النقدية وما في حكمها ، ولا توجد على الشركة اي قروض والحمد لله .

تقدير القيمة العادلة

القيمة العادلة هو المبلغ الذي يتم استلامه عند بيع احدى الموجودات او دفعة لتحويل احدى المطلوبات في معاملة منظمة بين المشاركين في السوق بتاريخ القياس يستند قياس القيمة العادلة على افتراض ان المعاملة لبيع الموجودات او لتحويل بند المطلوبات تحدث اما :

- في السوق الرئيسي لبند الموجودات او بند المطلوبات
- في حالة عدم وجود السوق الرئيسي في السوق الاكثر تفضيلاً لبند الموجودات او بند المطلوبات

يتم قياس القيمة العادلة لبند الموجودات او بند المطلوبات باستخدام الافتراضات التي سوف يستخدمها المشاركون في السوق عند تسعير بند الموجودات او بند المطلوبات ، على افتراض ان المشاركين في السوق يتصرفون على اساس مصلحتهم الاقتصادية .

وقياس القيمة العادلة للموجودات غير المالية يؤخذ بعين الاعتبار قدرة المشارك في السوق على تحقيق مزايا اقتصادية باستخدام بند الموجودات بأعلى وأفضل استخدام له او عن طريق بيعه الى مشارك اخر في السوق الذي سوف يستخدم بند الموجودات بأعلى وأفضل استخدام له .

ان جميع الموجودات والمطلوبات التي يتم قياس القيمة العادلة لها أو الإفصاح عنها في البيانات المالية يتم تصنيفها ضمن التسلسل الهرمي للقيمة العادلة ، والمشروحة كما يلي استناداً الى الحد الأدنى من المدخلات اللازمة لقياس القيمة العادلة ككل :

مستوى ١ :

اسعار السوق المتداولة (غير معدلة) في الاسواق النشطة للموجودات او المطلوبات المماثلة

مستوى ٢ :

اساليب تقييم تستخدم الحد الأدنى من المدخلات اللازمة لقياس القيمة العادلة وملحوظة بصورة مباشرة او غير مباشرة .

مستوى ٣ :

اساليب تقييم اخرى تستخدم الحد الأدنى من المدخلات اللازمة لقياس القيمة العادلة ولكن لا تستند الى بيانات السوق الملحوظة

بخصوص الموجودات والمطلوبات المثبتة في البيانات المالية على اساس متكرر تحدد الشركة فيما إذا كانت التحويلات قد تمت بين مستويات في التسلسل بإعادة تقييم التصنيف (استناداً الى الحد الأدنى من المعدلات اللازم لقياس القيمة العادلة ككل) في نهاية كل فترة لإعداد التقارير المالية .

- تتعرض حصة الشركة السوقية للتقلص نتيجة منافسة الشركات الجديدة والقائمة التي لجأت الى حرب الاسعار مع الشركة وتعرضها مثل غيرها من الشركات في نفس المجال انهيار الاسعار نظرا لتشبع السوق المحلي من مادة الجبس البودرة حيث حققت اسواق المملكة الاكتفاء الذاتي من هذه المادة وكذلك الألواح الجبسية ولا توجد اي قيود على اسعار بيع الجبس البودرة والألواح الجبسية وتحدد السقف سعري للمنتج حسب انماط العرض والطلب لذا يتوقع عدم البيع بأسعار اعلى من الاسعار الحالية ولكن الشركة دائماً تضع نصب اعينها حماية المستهلك وفي نفس الوقت الوصول للمعادلة الصعبة بالمحافظة على مصالح الشركة والعائد لمساهميها .

- لحي الشركة امتياز بمنطقة الرياض (المراغة) وينبع (امالج) حيث لديها ترخيص محاجر بمنطقة المراغة بالرياض بمساحة ١١ كيلو متر وتعتبر هذه المنطقة الوحيدة التي يوجد بها خام الجبس بالإضافة الى ٢١.٤٠ كيلو متر بمنطقة ينبع (امالج) وهذه تميز الشركة بتوفير الخامات اللازمة .. كما ان للشركة محاجر بمساحة ٢٠ كيلو متر بمنطقة العقير بالمنطقة الشرقية هي من الاسباب التي جعلت الشركة رائدة في هذا المجال وتستحوذ على حصة بالسوق المحلي والخليجي والقائمين على الشركة يعملون على زيادة حصتها من السوق المحلي وتنشيطها وفتح اسواق جديدة بالمنطقة .. ونطلع من الجهات المسئولة رصد اوضاع شركات الجبس القائمة وحجم السوق وكذلك الكميات المستوردة من الجبس والألواح الجبسية و وضع ضوابط لذلك

الارتفاع المستمر في اسعار الطاقة التي تستخدمها الشركة والرسوم الحكومية نتج عنها مخاوف في تحقيق الربحية ولكن حرصت الشركة على تخفيف استخدام الطاقة بتركيب اجهزة خاصة بذلك .

تواجه الشركة منافسة بالأسواق (المحلية والخارجية) من الشركات الاخرى لتسويق منتجات الشركة من الجبس البودرة والألواح الجبسية والمتمثلة في انشاء عدد كبير من المصانع في مناطق التوزيع داخل المملكة وخارجها (دول الخليج) تفوق حاجة السوق المحلية وكذلك الاستيراد لتلك المنتجات (الألواح الجبسية) من الخارج .. وهناك عمل صوب من ادارة الشركة علي فتح اسواق لمقابلة ذلك لتصريف المنتجات ، كما انه تواجه الشركة ارتفاع اسعار الطاقة (الكهرباء والزيت الخام والكبروسين والمياه) والمواد الخام المستخدمة في الانتاج وعدم استقرار اسعار العملات الاجنبية (اليورو) وتعمل ادارة الشركة على تقليل تكلفة الانتاج بقدر المستطاع .

شركة الجبس الاهلية في هذه المنطقة طريق الخرج منذ انشائها وساهمت في تجمع الكتل السكانية بالمنطقة والتي عرفت (بحى الجبس) وقد زحفت هذه المناطق السكانية الى موقع الشركة والذي يفرض على الشركة الالتزام الشديد بالسياسات البيئية بالمنطقة .

نقل المصانع من موقعها الحالي بطريق الخرج كيلو ١٠ وذلك تخوفاً من ان يكون المصنع ضار بالبيئة المحيطة به .. وقد قامت الشركة بالتزاماتها نحو تطبيق المعايير الخاصة بالبيئة حيث تلتزم شركة الجبس الاهلية بتطبيق المعايير والمقاييس العالمية والسعودية للحفاظ على البيئة وبإشراف ومتابعة رئاسة الارصاد وحماية البيئة بالرياض حيث ان الشركة تراعي كافة التعليمات والمتطلبات الاساسية بسياساتها التشغيلية لمصانعها ، وتحرص على الصيانة الدورية وسلامة الفلاتر بالمصانع لكي تعمل بكفاءة تامة حسب المتطلبات المحددة من قبل رئاسة الارصاد وحماية البيئة بالمملكة ، وتعاقبت الشركة مع احدى المكاتب المتخصصة والمرخصة لعمل القياسات البيئية لمصانعها بالرياض للحصول على الشهادة البيئية

زيادة اسعار الطاقة وما يترتب عليه من اثر على تكلفة الانتاج .. وتعمل الشركة على رفع الكفاءة الانتاجية وخفض التكاليف للتقليل من حجم الاثر المالي للتعامل مع هذه المتغيرات مستقبلاً

سابعاً : معايير المحاسبة الدولية

قامت الشركة بتطبيق معياري التقارير المالية الدولية (٩) و (١٥) **IFRS** الادارات المالية وتم معالجة كافة التأثيرات المالية المرتبطة بهذين المعيارين وإظهار تأثيرهم المالي في ٢٠١٨/٢٣١ ميلادي

قامت الشركة بتغيير سياسة الاهلاك للآلات ومعدات الشركة طبقاً للمعيار الدولي رقم (١٦) العقارات والآلات والمعدات بإتباع طريقة وحدات الانتاج المستخدم في احتساب قسط استهلاك مجموعة الآلات والمعدات بدلا من طريقة القسط الثابت المستخدم في احتساب قسط استهلاك مجموعة الآلات والمعدات وإعادة تبويب مجموعة الآلات والمعدات بما يتناسب مع تطبيق السياسة الجديدة

ثامناً : الجمعيات العامة للشركة للعام المالي ٢٠١٨ ميلادي (عدد ٢ جمعية عمومية) :

جمعية عامة عادية رقم (٥٢) في ١٧ يناير ٢٠١٨ ميلادي (٣٠ ربيع الاخر ١٤٣٩ هجرية) بحضور

حضور الجمعية العامة رقم ٥٢	
١	الاستاذ : نواف بن عبد المجيد كاشفجي
٢	الاستاذ : سعود بن عبد الله فهد الثنيان
٣	الاستاذ : خالد بن عبد الله الغديسر
٤	الاستاذ : محمد بن صالح عبد العزيز العواد
٥	الاستاذ : فهد بن محمد براك الحبردي
	عضو مجلس الادارة ورئيس لجنة المراجعة
	عضو مجلس الادارة ورئيس لجنة الترشيحات والمكافآت
	عضو مجلس الادارة والمدير العام
	عضو مجلس الادارة وعضو لجنة المراجعة وعضو لجنة الترشيحات
	عضو مجلس الادارة وعضو لجنة الترشيحات

عدد ٧٨ مساهم يمثلون نسبة ٢٦,٢٤٪ من رأس المال

جمعية عامة عادية رقم (٥٣) في ١٢ أبريل ٢٠١٨ ميلادي (٢٦ رجب ١٤٣٩

حضور الجمعية العامة العادية رقم ٥٣	
رئيس مجلس الإدارة	الاستاذ : احمد بن عبد الله فهد الثنيان
عضو مجلس الإدارة ورئيس لجنة المراجعة	الاستاذ : نواف بن عبد المجيد خاشقجي
عضو مجلس الإدارة ورئيس لجنة الترشيحات والمكافآت	الاستاذ : سعود بن عبد الله فهد الثنيان
عضو مجلس الإدارة والمدير العام	الاستاذ : خالد بن عبد الله الغديـر
عضو مجلس الإدارة وعضو لجنة المراجعة وعضو لجنة الترشيحات	الاستاذ : محمد بن صالح عبد العزيز العواد
عضو مجلس الإدارة وعضو لجنة المراجعة	الاستاذ : سعود بن عبد الله ابراهيم اليواردي
عضو مجلس الإدارة وعضو لجنة الترشيحات	الاستاذ : فهد بن محمد براك الحبردي

عدد ٤٩ مساهم يمثلون نسبة ٣٦,١٢٪ من رأس المال

قامت الشركة بطلب سجل لمساهميها عن طريق التداول للعام المالي الحالي (٢٠١٨ ميلادي) كما يلي :

الرقم	التاريخ	بيان
١	٢٠١٨/١/١٧ ميلادي	الجمعية العامة للشركة على مستوى الهوي (B)
٢	٢٠١٨/٣/١٤ ميلادي	الجمعية العامة للشركة على مستوى الهوي (B)
٣	٢٠١٨/٣/٢٨ ميلادي	اجراءات الشركات على مستوى الهوي (B)
٤	٢٠١٨/٤/١٢ ميلادي	الجمعية العامة للشركة على مستوى الهوي (B)
٥	٢٠١٨/٥/١٤ ميلادي	اجراءات الشركات على مستوى المحافظ الاستثمارية
٦	٢٠١٨/٧/٢٩ ميلادي	اجراءات الشركات على مستوى الهوية
٧	٢٠١٨/٩/١١ ميلادي	اجراءات الشركات على مستوى الهوية
٨	٢٠١٨/١٢/٣١ ميلادي	اجراءات الشركات على مستوى الهوية

تاسعاً : اجتماعات مجلس الادارة للعام المالي ٢٠١٨ ميلادي

عدد الاجتماعات		اسم عضو مجلس الإدارة		
حضور كامل	0	مستقل	رئيس مجلس الإدارة	احمد بن عبد الله الثنيان
حضور كامل	0	تنفيذي	عضو مجلس الادارة المنتدب	فهد بن ثنيان الثنيان
حضور كامل	0	مستقل	عضو مجلس الإدارة ورئيس لجنة المراجعة	نواف عبد المجيد صالح خاشقجي
حضور كامل	0	مستقل	عضو مجلس الإدارة ورئيس لجنة ترشيحات	سعود بن عبد الله الثنيان
حضور كامل	0	مستقل	عضو مجلس الإدارة وعضو لجنة المراجعة وعضو لجنة الترشيحات	محمد بن صالح عبد العزيز العواد
حضور كامل	0	تنفيذي	عضو مجلس الإدارة والمدير العام	خالد بن عبد الله ابراهيم الفدير
حضور	٣	مستقل	عضو مجلس الادارة وعضو لجنة الترشيحات (من ١٦/٧/٢٠١٨ ميلادي)	فهد بن محمد براك الحبردي
حضور كامل	0	مستقل	عضو مجلس الادارة وعضو لجنة المراجعة	سعود بن عبد الله البواردي

جدول	١	٢	٣	٤	٥
الاجتماعات	٢٠١٨/٢/٢٨	٢٠١٨/٣/١٧	٢٠١٨/٤/٢٩	٢٠١٨/٧/٢٨	٢٠١٨/١١/٧

طبقاً للمادة (٢٦) من النظام الاساسي للشركة ((يجتمع مجلس الادارة مرتين على الاقل في السنة))

عاشراً : التزام اعضاء المجلس في عضويات الشركات المساهمة طبقاً للمادة (٢٣ فقرة ٦) من النظام الاساسي للشركة :

جميع اعضاء مجلس الادارة ملتزمين بأن لا يشغل عضو مجلس الإدارة أكثر من عضوية خمس شركات مساهمة في أن واحد

إسم العضو	الاولى	الثانية	الثالثة	الرابعة
فهد بن ثنيان بن فهد الثنيان	شركة اسمنت اليمامة السعودية عامة مساهمة	الشركة الوطنية للبناء والتسويق مساهمة مدرجة	مكين كابيتال (مساهمة مغلقة)	شركة الرء كابيتال (مساهمة مغلقة)
سعود بن عبد الله البواردي	شركة الاتصالات المتنقلة (زين)	شركة الاطعمة الممتازة غير مدرجة		
محمد بن صالح العواد	الشركة الوطنية للبناء والتسويق والبناء (مساهمة مدرجة)			
فهد بن محمد براك الحبردي	الشركة الوطنية للبناء والتسويق والبناء (مساهمة مدرجة)			

احدي عشر : التملك في اسهم الشركة لعام ٢٠١٨ ميلادي اعضاء مجلس الادارة وزوجاتهم واولادهم القصر :

عضو مجلس الإدارة		عدد الأسهم والنسبة أول عام		التغير في الإسهام والنسبة		الإسهام والنسبة في نهاية العام	
احمد بن عبد الله الثنيان	سهم	٧١٩٤٢	%٠,٢٢٧	سهم	%	٧١٩٤٢	سهم
نواف بن عبد المجيد فاشقجي	سهم	١٠٠٠	%٠,٠٠٣	سهم	%	١٠٠٠	سهم
سعود بن عبد الله الثنيان	سهم	٢١٨٤٥	%٠,٦٨٩	سهم	%	٢١٨٤٥	سهم
محمد بن صالح العواد	سهم	١١٣٣	%٠,٠٠٤	سهم	%	١١٣٣	سهم
خالد بن عبد الله ابراهيم الغدير	سهم	١٠٠٠	%٠,٠٠٣	سهم	%	١٠٠٠	سهم
فهد بن محمد براك الحبردي	سهم	١٠٠٠	%٠,٠٠٣	سهم	%	١٠٠٠	سهم
مهد بن ثنيان الثنيان	سهم	١٠٩٩٤٦	%٠,٣٤٧	سهم	%	١٠٩٩٤٦	سهم
سعود بن عبد الله ابراهيم البواردي	سهم	١٠٠٠	%٠,٠٠٣	سهم	%	١٠٠٠	سهم

كبار التنفيذيين وزوجاتهم واولادهم القصر :

عضو مجلس الإدارة		عدد الأسهم والنسبة أول عام		التغير في الإسهام والنسبة		الإسهام والنسبة في نهاية العام	
مهد بن ثنيان الثنيان	سهم	١٠٩٩٤٦	%٠,٣٤٧	سهم	%	١٠٩٩٤٦	سهم
خالد بن عبد الله ابراهيم الغدير	سهم	١٠٠٠	%٠,٠٠٣	سهم	%	١٠٠٠	سهم

ثاني عشر : اي مصلحة تعود لاعضاء مجلس الادارة وازواجهم واولادهم القصر في اسهم او ادوات دين الشركة او أي من شركاتها التابعة

اسماء من تعود له مصلحة		عدد الأسهم والنسبة أول عام		التغير في الإسهام والنسبة		الإسهام والنسبة في نهاية العام	
لا يوجد	سهم			سهم	%		%

ثالث عشر : اي مصلحة تعود لكبار التنفيذيين وازواجهم واولادهم القصر في اسهم او ادوات دين الشركة او أي من شركاتها التابعة :

اسماء من تعود له مصلحة		عدد الأسهم والنسبة أول عام		التغير في الإسهام والنسبة		الإسهام والنسبة في نهاية العام	
لا يوجد	سهم			سهم	%		%

رابع عشر : عقود ذوي العلاقة مع الشركة

تقر الشركة بعدم وجود عقود لاعضاء مجلس الادارة وكبار الموظفين التنفيذيين وذوي العلاقة مع الشركة لعام ٢٠١٨ م

اسم الشركة	دولة التأسيس	اسهمها بالكامل	ملكية شركة الجبس	مدبونية عام ٢٠١٧ ميلادي	تحصيل مدبونية عام ٢٠١٨ ميلادي
الشركة القطرية السعودية لصناعة الجبس	قطر- الدوحة	٤ مليون سهم	١,٢٢٢,٢٢٢ سهم %٣٣,٣٣	ريال ...	٨٥٨,٧٥٠ ريال

التعامل توقف من تاريخ ١٤٣٨/٩/٩ هجرية الموافق ٢٠١٧/٦/٤ ميلادي

خامس عشر : اللجان (عام ٢٠١٨ ميلادي) :

اولاً : لجنة المراجعة للعام المالي ٢٠١٨ ميلادي :

عدد الاجتماعات		عضو مجلس الإدارة		
١٢	حضور كامل	مستقل	رئيس لجنة المراجعة	نواف عبد المجيد صالح خاشقجي
١٢	حضور كامل	مستقل	رئيس لجنة المراجعة	محمد بن صالح عبد العزيز العواد
١٢	حضور كامل	مستقل	رئيس لجنة المراجعة	سعود بن عبد الله ابراهيم البواردي

جدول	١	٢	٣	٤	٥	٦
الاجتماعات	٢٠١٨/١/٤	٢٠١٨/١/٧	٢٠١٨/٢/٥	٢٠١٨/٢/٢٦	٢٠١٨/٣/٧	٢٠١٨/٤/٧

جدول	٧	٨	٩	١٠	١١	١٢
الاجتماعات	٢٠١٨/٤/٢٩	٢٠١٨/٧/٢٨	٢٠١٨/٩/١٦	٢٠١٨/١٠/٢	٢٠١٨/٩/١٦	٢٠١٨/١٢/١٣

مهام لجنة المراجعة ومسئولياتها ما يلي :

(١) الاشراف على إدارة المراجعة بالشركة من أجل التحقق من مدى فاعليتها بتنفيذ الاعمال والمهمات واحكام الرقابة الداخلية بالشركة

(٢) دراسة نظام الرقابة الداخلية ووضع تقرير مكتوب برأيها وتوصياتها بهذا الشأن

(٣) دراسة تقارير المراجعة الداخلية ومتابعة تنفيذ الاجراءات التصحيحية للملاحظات الواردة بالتقارير

٤) التوصية لمجلس الادارة بتعيين المحاسبين القانونيين وفصلهم وتحديد أتعابهم

٥) متابعة أعمال المحاسبين القانونيين واعتماد أي عمل خارج نطاق أعمال المراجعة التي يكلفون بها أثناء قيامهم بأعمال المراجعة

٦) دراسة ملحوظات ومناقشة المحاسب القانوني حول القوائم المالية السنوية والربع سنوية وما تم بشأنها وإبداء الرأي والتوصيات قبل عرضها على مجلس الادارة .

٧) دراسة السياسات المحاسبية المتبعة وإبداء الرأي والمقترحات والتوصيات لمجلس الادارة

٨) دراسة خطة المراجعة مع المحاسب القانوني وإبداء ملحوظاتها عليها

٩) دراسة ملحوظات المحاسب القانوني على القوائم المالية ومتابعة ما تم في شأنها

عدد الاجتماعات		لجنة الترشيحات والمكافآت		
حضور كامل	٢	رئيس	سعود بن عبد الله الثنيان	١
حضور كامل	٢	عضو	محمد بن صالح عبدالعزيز العواد	٢
حضور كامل	٢	عضو	فهد بن محمد براك البردي	٣

جدول الاجتماعات	١	٢
الاجتماعات	٢٠١٨/٥/٢١	٢٠١٨/١١/٦

مهام لجنة الترشيحات والمكافآت :

- التوصية لمجلس الادارة بالترشيحات لعضوية المجلس وفقا للسياسات والمعايير المعتمدة ومراعاة عدم ترشيح أي شخص سبق إدانته بجريمة مخلة بالشرف والامانة .

- المراجعة السنوية للاحتياجات المطلوبة من المهارات المناسبة لعضوية المجلس واعداد وصف للقدرات والمؤهلات المطلوبة بما في ذلك تحديد الوقت الذي يلزم أن يخصصه العضو لأعمال مجلس الادارة .

- مراجعة ورفع التوصيات لهيكل مجلس الادارة بالتغييرات التي يمكن اجرائها .. مع تحديد جوانب الضعف والقوة في المجلس واقتراحات معالجتها بما يتفق مع مصلحة الشركة .

- التأكد بشكل سنوي استقلالية الاعضاء المستقلين وعدم وجود أي تعارض مصالح إذا كان العضو يشغل عضوية مجلس إدارة شركة أخرى .

- وضع سياسات واضحة لتعويضات ومكافآت أعضاء المجلس وكبار التنفيذيين مع مراعاة استخدام معايير ترتبط بالأداء ولا يتعارض من النظام

ثالثاً : اللجنة التنفيذية للعام المالي ٢٠١٨ ميلادي :

عدد الإجتماعات		اللجنة التنفيذية		
حضور كامل	١	رئيس	احمد بن عبد الله الثنيان	١
حضور كامل	١	عضو	فهد بن ثنيان الثنيان	٢
حضور كامل	١	عضو	خالد بن عبد الله ابراهيم الغدير	٣

١	جدول الأتتماعات
٢٠١٨/١١/٢١	الإجتماعات

مهام اللجنة التنفيذية

- تمثيل الشركة في المعارض والمؤتمرات بحيث لا يتعارض ذلك مع اللجان الفرعية للشركة
- الإشراف والمتابعة مع ادارة الشركة على الفروع الأخرى وتنمية الموارد البشرية ووضع الاولويات الإستراتيجية وتخصيص الموارد وتقارير سير العمل ذات الصلة .
- إصدار اللوائح والتعليمات واتخاذ القرارات الخاصة بتنظيم أعمال الشركة العاجلة . على ألا تتعارض مع النظام الأساسي واللجان الأخرى وصلاحيات العضو المنتدب والمدير العام ومساعد المدير العام .
- متابعة تنفيذ السياسة المالية والفنية والتسويقية والإدارية وتباشر اللجنة التنفيذية جميع مسؤوليات ادارة الشركة وفق الخطط العامة والقرارات التي يصدرها مجلس الادارة بالتنسيق مع ادارة الشركة
- تتولي اللجنة التنفيذية تسيير اعمال الشركة اليومية وتقوم بدور مدير عام الشركة في حالة شغل هذه الوظيفة .
- تقوم اللجنة التنفيذية بتوثيق العلاقات وتنسيق العمل بين الشركة وبين جميع الجهات ذات العلاقة بحيث لا يتعارض ذلك مع الانظمة واللوائح الخاصة بالشركة والنظام الاساسي لها

وذلك من اجل تحقيق اغراض الشركة وتنشيط مبيعاتها وتطوير انتاجها .

- للجنة الحق مساءلة الفروع والهيكل الادارية الاخرى على عملها عن طريق تقديم تقارير الى مجلس الادارة بحيث لا يتعارض ذلك مع اعمال اللجان الاخرى (لجنة المراجعة ولجنة الترشيحات) .

- تتكون اللجنة من ثلاث اعضاء ويكون النصاب القانوني للجنة التنفيذية من اثنين أعضائها وتتخذ قراراتها بأغلبية أصوات الأعضاء الحاضرين

رابعا : لجنة ادارة المخاطر (اعضاء لجنة المراجعة) العام المالي ٢٠١٨ ميلادي

لجنة إدارة المخاطر		
١	نواف عبد المجيد صالح فاشقي	رئيس
٢	محمد بن صالح عبد العزيز العواد	عضو
٣	سعود بن عبد الله البواردي	عضو

مهام اللجنة

- وضع استراتيجية شاملة (حالية ومستقبلية) حول نوعية ومستوى المخاطر لكافة أنشطة الشركة والعمل على مراجعتها والحرص على تطويرها بشكل دوري على ضوء المتغيرات والتأثيرات المحيطة .

- وضع سياسة تتناسب مع اعمال الشركة مع تحديد المخاطر التي تتعرض لها الشركة ومراقبتها مع مراعاة تطويرها وتحديث هذه السياسات .

- مواكبة تطورات الظروف المحيطة (داخليا وخارجيا) ومن شأنها التأثير على نشاط الشركة والتحصيل المالي لمستحقاتها .

- متابعة الاجراءات المتبعة وأوجه القصور المحتملة في الضوابط الداخلية وبيئة المخاطر المحيطة وإدارتها وذلك عند الموافقة على التوسعات وفتح الاسواق الجديدة

- توصيل المعلومات المناسبة لمجلس الادارة والإدارة التنفيذية في الوقت المناسب من خلال تقارير دقيقة ومكتملة وموجزة وشاملة عن نشاط الشركة

- مراقبة حدود المخاطر ورفع اي تجاوزات عن هذه الحدود والإجراءات التي يجب اتخاذها للمعالجة

- تزويد مجلس الادارة بصفة دورية حول المخاطر التي تواجهه الشركة وأي تجاوزات في تطبيق نظام الرقابة الداخلية .

- إتاحة الفرصة للتواصل المباشر بين أقسام المراجعة الداخلية واللجنة والمراجعين الخارجيين ومجلس الإدارة لضمان الشفافية فيما يتعلق بإصدار التقارير وتطبيق الضوابط الداخلية

- مراجعة المخالفات الجسيمة بالتعاون مع لجنة المراجعة ومتابعة الردود لأفعال الإدارة والإجراءات الصحيحة والوقائية المقترحة

- مراجعة أنشطة وسياسات التعيين والهيكل التنظيمي لإدارات وأقسام المراجعة الداخلية

- مساعدة مجلس الإدارة في الوفاء بالتزاماته القانونية والتنظيمية في جميع جوانب المخاطر ووضع الخطط للحد من المخاطر التي تواجهها الشركة في شتى أدارتها وأقسامها ومصانعها .

سادس عشر : الارباح التشغيلية

بلغ الربح التشغيلية خلال العام المالي الحالي (٢٠١٨ ميلادي) مبلغ ١١,٤٠٧,٧٨٩ ريال مقابل خسارة للعام السابق (٢٠١٧ ميلادي) مبلغ ١٥,٨٨٥,٤٤٣ ريال

سابع عشر تعويضات ومكافآت مدفوعة لاعضاء المجلس وكبار التنفيذيين بالشركة (عام ٢٠١٨ م)

يود مجلس الإدارة أن يوضح لحضراتكم أن رئيسه وأعضاءه لهم يتقاضوا مخصصات أو مزايا بخلاف ما يلي :

المبالغ التي حددها النظام والقرار الوزاري رقم ١٠٧١ بتاريخ ١٤١٢/٧هـ هجرية (موضح بالجدول ادناه)

- لهم يتقاضى اعضاء مجلس الإدارة اى مكافآت لعام ٢٠١٨ ميلادي .

- بدل حضور جلسات المجلس واللجان لعام ٢٠١٨ ميلادي كما يلي :

جدول	عدد الاعضاء	عدد جلسات	بدل الجلسة	اجمالي لكل عضو	مجموع البدلات لجميع الاعضاء
بدل جلسات مجلس الإدارة	٨	٥	٣٠٠٠ ريال	١٥,٠٠٠ ريال	١٢٠,٠٠٠ ريال
بدل جلسات لجنة المراجعة	٣	١٢	٣٠٠٠ ريال	٣٦,٠٠٠ ريال	١٠٨,٠٠٠ ريال
بدل جلسات لجنة ترشيحات	٣	٢	٣٠٠٠ ريال	٦,٠٠٠ ريال	١٨,٠٠٠ ريال
بدل جلسات اللجنة تنفيذية	٣	١	٣٠٠٠ ريال	٣,٠٠٠ ريال	٩,٠٠٠ ريال
الإجمالي				٦٠,٠٠٠ ريال	٢٥٥,٠٠٠ ريال

مكافأة لجنة المراجعة طبقاً للنظام المادة العاشرة من لائحة مكافآت أعضاء لجنة المراجعة المعتمد من الجمعية العامة بتاريخ ٢٠١٨٨٧ ميلادي مبلغ :

١	نواف عبد المجيد صالح خائنقي	رئيس لجنة المراجعة	مبلغ سنوي	٥٠,٠٠٠	ريال
٢	محمد بن صالح عبد العزيز العواد	عضو لجنة المراجعة	مبلغ سنوي	٥٠,٠٠٠	ريال
٣	سعود بن عبد الله ابراهيم البواردي	عضو لجنة المراجعة	مبلغ سنوي	٥٠,٠٠٠	ريال

- كبار التنفيذيين

كبار التنفيذيين	اجمالي رواتب سنوية	اجمالي بدلات سنوية	الاجمالي الكلي سنويا
عضو مجلس الادارة والمدير العام	٣٦٠,٠٠٠	٩٦,٠٠٠	٤٥٦,٠٠٠
مشرف فرع الدمام	٨٤,٠٠٠	٠	٨٤,٠٠٠
مدير شؤون الموظفين	٥٤,٠٠٠	٢٣,٧٠٠	٧٧,٧٠٠
مدير فني مصانع ينبع	٤٨,٠٠٠	٨,٤٠٠	٥٦,٤٠٠
مدير فني مصانع الرياض	٢٢٢,٠٠٠	٥٥,٥٠٠	٢٧٧,٥٠٠
مستشار المبيعات	٨٤,٠٠٠	٢٧,٠٠٠	١١١,٠٠٠

مكافأة أعضاء مجلس الادارة

لم يتم احتساب مكافأة لاعضاء المجلس وتم وضع بند توصيه للتصويت عليه بالجمعية العامة رقم (٥٤) بصرف مبلغ مليون وستمائة الف ريال بواقع مائتين الف لكل عضو من اعضاء المجلس .

- التنفيذيين

التنفيذيين	رواتب وتعويضات	البدلات	مكافأة دورية وسنوية	خطط تحفيزية	تعويضات ومزايا عينية اخرى تدفع بشكل شهري او سنوي	الاجمالي
مدير عام الشركة	٣٦٠,٠٠٠	٩٦,٠٠٠				٤٥٦,٠٠٠

مكافأة أعضاء مجلس الادارة

لم يتم احتساب مكافأة لاعضاء المجلس طبقاً للمادة ٧٦ فقرة (٢) من نظام الشركات والمادة (٣٩) من النظام الاساسي للشركة (١٠٪ من صافي الارباح بعد توزيع ربح على المساهمين لا يقل عن ٥٪)

ثامن عشر : سياسة توزيع الارباح

سياسة توزيع الارباح نصت المادة (٦٢) من النظام الاساسي لشركة الجبس الاهلية بموجب قرار الجمعية العامة الغير عادية بتاريخ ١٤٣٧٩٢ هجرية على توزيع ارباح الشركة كما يلي :

توزيع الأرباح :

المادة (٦٢) :

يجري توزيع الارباح السنوية على المساهمين بعد خصم الاستهلاكات وجميع المصروفات والتكاليف الاخرى والزكاة على الوجه التالي :

١) مع مراعاة ما تقضى به الانظمة الاخرى ذات العلاقة يجنب سنويا (١٠٪) من صافي الارباح لتكوين الاحتياطي النظامي للشركة ويجوز ان تقرر الجمعية العامة العادية وقف هذا التجنيب متى بلغ الاحتياطي المذكور (٣٠٪) من رأس المال المدفوع ويجوز النص في نظام الشركة الاساس على تجنيب نسبة معينة من صافي الارباح لتكوين احتياطي اتفاقي يخصص للأغراض التي يحددها النظام المذكور

٢) يستخدم الاحتياطي النظامي في تغطية خسائر الشركة او زيادة رأس المال واذا جاوز هذا الاحتياطي (٣٠٪) من رأس المال المدفوع جاز للجمعية العامة ان تقرر توزيع الزيادة على المساهمين في السنوات التي لا تحقق فيها الشركة ارباحا صافية تكفي لتوزيع النصيب المقرر لهم في نظام الشركة الاساس

٣) يوزع من الباقي بعد ذلك حصة أولي على المساهمين مقدارها خمسة بالمائة (٥٪) من رأس المال المدفوع واذا لم تسمح ارباح سنة من السنوات بتوزيع هذه الحصة فلا يجوز المطالبة بها من ارباح السنوات القادمة .

٤) يخصص عشرة بالمائة (١٠٪) من الباقي لمكافأة اعضاء مجلس الادارة بما لا يتجاوز ٥٠٠٠٠٠ ريال (خمسمائة الف ريال) لكل عضو ويجوز التوصية للجمعية العامة العادية بصرف مبلغ معين بناء على المادة (٣٩) من هذا النظام .

٥) اذا كانت المكافأة نسبة معينة من ارباح الشركة فلا يجوز ان تزيد هذه النسبة على (١٠٪) من صافي الارباح وذلك بعد خصم الاحتياطيات التي قررتها الجمعية العامة تطبيقا لأحكام النظام ونظام الشركة الاساس وبعد توزيع ربح على المساهمين لا يقل عن (٥٪) من رأس مال الشركة المدفوع على ان يكون استحقاق هذه المكافأة متناسبا مع عدد الجلسات التي يحضرها العضو وكل تقدير يخالف ذلك يكون باطلا .

٦) يوزع من الباقي بعد ذلك حصة اضافية من الارباح على المساهمين .

٧) بناء على توصية مجلس الادارة للجمعية العامة العادية ان تقرر كيفية التصرف فيما تبقي بعد ذلك من الارباح بما يحقق مصلحة الشركة

٨) يجب ان يشمل تقرير مجلس الادارة الى الجمعية العامة العادية على بيان شامل لكل ما حصل عليه اعضاء مجلس الادارة خلال السنة المالية من مكافآت وبطل مصروفات وغير ذلك من المزايا وان يشتمل كذلك على بيان ما تقاضاه اعضاء المجلس بوصفهم عاملين او اداريين او ما قبضوه نظير اعمال فنية او ادارية او استشارات وان يشتمل ايضا على بيان بعدد جلسات المجلس وعدد الجلسات التي حضرها كل عضو من تاريخ اخر اجتماع للجمعية العامة .

٩) للجمعية العامة العادية عند تحديد نصيب الاسهم في صافي الارباح ان تقرر تكون احتياطات اخرى وذلك بالقدر الذي يحقق مصلحة الشركة او يكفل توزيع ارباح ثانية قدر الامان على المساهمين وللجمعية المذكورة كذلك ان تقتطع من صافي الارباح مبالغ لإنشاء مؤسسات اجتماعية لعاملي الشركة او لمعاونة ما يكون قائما من هذه المؤسسات

١٠) لا يجوز ان يستخدم الاحتياطي الاتفاقي إلا بقرار من الجمعية العامة غير العادية وإذا لم يكن هذا الاحتياطي مخصصا لغرض معين جاز للجمعية العامة العادية بناء على اقتراح مجلس الادارة ان تقرر صرفه فيما يعود بالنفع على الشركة او المساهمين

١١) يجوز للشركة توزيع ارباح مرحلية على مساهميها بشكل سنوي او نصف سنوي او ربع سنوي وفقاً للضوابط الصادرة عن هيئة السوق المالية وذلك بناء على تفويض صادر من قبل الجمعية العامة العادية لمجلس الادارة بتوزيع ارباح مرحلية .

المادة (٦٣) : استحقاق الأرباح :

يستحق المساهم حصته في الارباح وفقاً لقرار الجمعية العامة الصادر في هذا الشأن ويبين القرار تاريخ الاستحقاق وتاريخ التوزيع وتكون احقية الارباح لمالكي الاسهم المسجلين في سجلات المساهمين في نهاية اليوم المحدد للاستحقاق وتحدد الجهة المختصة الحد الاقصى للمدة التي يجب على مجلس الادارة ان ينفذ قرار الجمعية العامة في شأن توزيع الارباح على المساهمين

المادة (٦٤) :

يجوز للجمعية العامة العادية استخدام الارباح المبقاة والاحتياطات الاتفاقية القابلة للتوزيع لسداد المبلغ المتبقى من قيمة السهم او جزء منه على الا يخل ذلك بالمساواة بين المساهمين

تاسع عشر :

بلغ اجمالي مبيعات الشركة لهذا العام ٢٠١٨ ميلادي مبلغ ٦١١٨٧,٢١٧ ريال مقابل العام الماضي ٢٠١٧ ميلادي ٤٣,٧٦٥,٨٩٥ ريال صافي الدخل (١١,٥٣٤,٠٨٣ ريال) وبلغت الزكاة الشرعية لعام ٢٠١٨ ميلادي ٣,٢١٩,٣٣٥ ريال .

العشرون : اقرار المراجعة الداخلية والجزاءات والعقوبات للعام المالي ٢٠١٨ ميلادي :

المراجعة الداخلية تقر بأنه تم اعداد الحسابات المالية للعام المالي المنتهي في ٢٠١٨/٣١ ميلادي بالشكل الصحيح وان نظام الرقابة الداخلية تم تنفيذه بفعالية وتمت المراجعة وفقاً لمعايير المراجعة المتعارف عليها من فحص واجراءات اخرى ضرورية تتفق مع نظام الشركات والنظام الاساسي للشركة وأنه لا يوجد أي شك او ملحوظة تذكر بشأن قدرة الشركة على مواصلة نشاطها .

كما انه تم اعداد القوائم المالية للشركة كما في ٢٠١٨/٣١ ميلادي وفقاً لمعايير المحاسبة الدولية وبشكل يظهر عدالة المركز المالي لها .

ويظهر من تقرير مراجعي الحسابات بان القوائم المالية خالية من أية اخطاء جوهرية ولا يوجد أية تحفظات عليها

لا يوجد أي عقوبة او جزاء أو قيد احتياطي مفروض على الشركة لعام ٢٠١٩ ميلادي من الهيئة أو من أي جهة اشرافيه أو تنظيمية أو قضائية

• يقر المجلس ولجنة المراجعة بما يلي :

- انه تم اعداد سجلات الحسابات لعام ٢٠١٩ ميلادي بالشكل الصحيح
- ان نظام الرقابة الداخلية أعد على اسس سليمة وتم تنفيذه بفاعلية خلال العام المالي ٢٠١٩ ميلادي
- ان كافة سجلات الشركة المالية - المحاسبية حسب المعايير المعتمدة ومحفوظة لدى الشركة
- انه لا يوجد أي شك يذكر بشأن قدرة الشركة على مواصلة نشاطها باذن الله .
- لا يوجد أي عقد فيه مصلحة جوهرية لاحد اعضاء مجلس الادارة او الادارة التنفيذية او كبار التنفيذيين خلال العام المالي ٢٠١٩ ميلادي .
- لا توجد اية استثمارات او احتياطات تم انشاؤها لصالح الموظفين مثل (الادخار - القروض - اسهم الموظفين الخ)
- لا يوجد لدى لجنة المراجعة اى تعارض بينها وبين قرارات المجلس بشأن تعيين مراجع حسابات الشركة وتحديد اتعابه للعام المالي ٢٠١٩ ميلادي .

واحد والعشرون :

تقوم الشركة بتطبيق الاحكام الواردة في لائحة حوكمة الشركات ، وبما يتوافق مع النظام الاساسي للشركة ونظام الشركات لاسيما فيما يتعلق بحقوق المساهمين والالتزام بالاجراءات المتعلقة بالافصاح والشفافية ، على نحو يكفل تطبيق معيار الافصاح والشفافية وتتبع الشركة

نظام التصويت التراكمي فى التصويت لاختيار اعضاء مجلس الادارة .

ويسر مجلس الإدارة عرض البنود التالية للتصويت عليها بالجمعية :

- ١- التصويت على تقرير مجلس الإدارة عن السنة المالية المنتهية في ٢٠١٩/١٢/٣١ ميلادي .
- ٢- التصويت على تقرير مراجع حسابات الشركة عن السنة المالية المنتهية في ٢٠١٩/١٢/٣١ ميلادي .
- ٣- التصويت على القوائم المالية عن السنة المالية المنتهية في ٢٠١٩/١٢/٣١ ميلادي .
- ٤- التصويت على تعيين مراجع حسابات الشركة من بين المرشحين بناء على توصية لجنة المراجعة، وذلك لفحص ومراجعة وتدقيق القوائم المالية للربع (الأول و الثاني والثالث والرابع) والقوائم السنوية من العام المالي ٢٠٢٠ ميلادي والربع الأول من عام ٢٠٢١ ميلادي وتحديد أتعابه .
- ٥- التصويت على إبراء ذمة أعضاء مجلس الإدارة عن العام المالي ٢٠١٩ ميلادي .
- ٦- التصويت على توصية مجلس الإدارة بصرف مكافأة أعضاء مجلس الإدارة بمبلغ ١,٨٠٠,٠٠٠ ريال بواقع مائتين الف ريال لكل عضو عن السنة المالية المنتهية في ٢٠١٩/١٢/٣١ .

ويقدم المجلس الشكر والتقدير للحكومة الرشيدة التي تولي اهتمامها للصناعات الوطنية كما يقدم المجلس الشكر لجميع عملاء الشركة داخل وخارج المملكة على ثقتهم وحسن اختيارهم لمنتجات الشركة كما لا يفوت المجلس أيضاً أن يشيد بالمجهودات التي يبذلها رئيس واعضاء مجلس الادارة وكافة منسوبي الشركة .

ومجلس ادارة الشركة وكافة منسوبيها لا يسعهم إلا تقديم الشركة للاخوة المساهمين على تلبية الدعوة بالحضور وعلى ثقتكم التي أوليتموها لمجلسكم ، سائلين المولى الكريم أن يحفظ لبلادنا أمنها واستقرارها ورخائها تحت قيادة خادم الحرمين الشريفين الملك سلمان بن عبدالعزيز حفظه الله وصاحب السمو الملكي الامير محمد بن سلمان بن عبد العزيز ولي العهد وزير الدفاع وحكومتهم الرشيدة وأن يوفقهم جميعاً لما فيه الخير والازدهار لوطننا الغالي

والله الموفق ،،،،،

مجلس الإدارة



شركة الجبس الأهلية

شركة مساهمة سعودية

القوائم المالية وتقرير مراجع الحسابات

للسنة المنتهية

في ٣١ ديسمبر ٢٠١٩ م

إيضاح (٢): المعايير المحاسبية المطبقة :

تم إعداد القوائم المالية وفقاً للمعايير الدولية للتقرير المالي الصادر عن مجلس معايير المحاسبة الدولية المعتمدة في المملكة العربية السعودية والإصدارات الأخرى التي أقرتها الهيئة السعودية للمحاسبين القانونيين

أولاً: تطبيق المعايير الدولية للتقارير المالية الجديدة والمعدلة والتي تم تطبيقها من أيار ٢٠١٩م:

المعيار الدولي لإعداد التقارير المالية رقم (١٦) عقود الإيجار:

يحدد المعيار الدولي لإعداد التقارير المالية رقم (١٦) كيفية الاعتراف، القياس العرض والإفصاح عن عقود الإيجار. يقدم المعيار نموذج محاسبي واحد. يتطلب من المستأجرين الاعتراف بموجودات ومطلوبات جميع عقود الإيجار إلا إذا كانت مدة عقد الإيجار ١٢ شهراً أو أقل أو أن الأصل موضوع العقد ذات قيمة منخفضة. يستمر المؤجرون بتصنيف عقود الإيجارات كتشغيلية أو تمويلية ضمن مفهوم المعيار الدولي لإعداد التقارير المالية رقم (١٦) المتعلق بالمحاسبة للمؤجر دون تغيير جوهري عن معيار المحاسبة الدولي رقم (١٧). ويسري مفعول هذا المعيار في بداية ١ يناير ٢٠١٩.

تم تطبيق المعيار الجديد باستخدام منهجية التطبيق المعدل من أيار ٢٠١٩م. ولكن لم يتم تعديل أرقام المقارنة لفترة ٢٠١٨م. وذلك على النحو المسموح به بموجب الأحكام الانتقالية المحددة في المعيار. لذلك يتم الاعتراف بإعادة التصنيف والتعديلات الناتجة عن المعيار الجديد في قائمة المركز المالي الافتتاحية في أيار ٢٠١٩. قررت الشركة استخدام طريقة الانتقال العممية والتي تسمح بتطبيق المعيار فقط على العقود التي تم تحديدها سابقاً على أنها عقود إيجار وفقاً لمعيار المحاسبة الدولي ١٧ ووفقاً لتفسير لجنة تفسير التقارير المالية رقم (٤) في تاريخ التطبيق قررت الشركة أيضاً استخدام الإعفاءات المتعلقة بالاعتراف بعقود الإيجار التي تكون مدتها ١٢ شهراً أو أقل كما في تاريخ التطبيق والتي لا تحتوي على خيار شراء (عقود إيجار قصيرة الأجل) وعقود الإيجار التي يكون فيها الأصل المستأجر ذو قيمة منخفضة (الأصول منخفضة القيمة). جميع عقود الإيجار تشغيلية ومنخفضة القيمة ولا يوجد أي تأثير على القوائم المالية في ٣١ ديسمبر ٢٠١٩م

إيضاح (٢): المعايير المحاسبية المطبقة (تتمة):

كمؤجر:

يتم الاعتراف بمستحقات الإيجار بموجب عقود الإيجار التشغيلي في قائمة الأرباح أو الخسائر والدخل الشامل الآخر بالقوائم المالية على أساس القسط الثابت على مدى فترة الإيجار ذات الصلة.

ثانياً، المعايير الجديدة والتعديلات الجديدة التي تم تطبيقها اعتباراً من ١ يناير ٢٠١٨، قامت الشركة بتطبيق المعيار الدولي للتقرير المالي رقم ١٥ الإيرادات من العقود مع العملاء اعتباراً من ١ يناير ٢٠١٨ وتطبيق المعيار الدولي للتقرير المالي رقم ٩.

المعيار الدولي رقم ٩، الأدوات المالية:

التصنيف والقياس - الموجودات المالية:

يعتمد تصنيف وقياس الموجودات المالية على نموذج الأعمال والتدفقات النقدية المقدرة. لا يتم فصل أي مشتقات مضمنة في العقود وتؤخذ في الاعتبار ككل في التصنيف. يتم تصنيف الموجودات المالية بشكل أساسي ضمن فئات رئيسية يتم قياسها كما يلي:

- بالتكلفة المطفأة
- بالقيمة العادلة من خلال الدخل الشامل الآخر (FVTOCI)
- بالقيمة العادلة من خلال الأرباح أو الخسائر (FVTPL)

يتم لاحقاً قياس الموجودات المالية التي يتم الاعتراف بها مبدئياً بالقيمة العادلة بالتكلفة المطفأة على أساس الخسارة الائتمانية المتوقعة كالتالي:

- خسائر الائتمان المتوقعة لمدة ١٢ شهراً لخسائر الائتمان المتوقعة الناتجة عن الأحداث الافتراضية على الأدوات المالية الممكنة خلال ١٢ شهراً بعد تاريخ التقرير.
- خسائر الائتمان المتوقعة مدى عمر الأداة المالية - خسائر الائتمان المتوقعة التي تنتج عن جميع الأحداث الافتراضية المحتملة على مدى عمر الأداة المالية.

إيضاح (٢) : المعايير المحاسبية المطبقة (تتمة) :

يتم تكوين محصل خسائر الائتمان المتوقعة على مدى عمر الأداة المالية إذا زادت مخاطر الائتمان لتلك الأدوات بشكل كبير منذ الاعتراف المبدئي وكذلك بالنسبة للموجودات التعاقدية أو الذمم المدينة التجارية التي لا تشكل معاملة تمويل وفقاً للمعيار الدولي للتقرير المالي ١٥.

التحول:

عادة يتم تطبيق التغيرات في السياسات المحاسبية الناتجة من تطبيق المعيار الدولي للتقرير المالي ٩ بأثر رجعي لكن يمكن للشركات الاستفادة من الإعفاء الذي يسمح لها بعدم تعديل معلومات المقارنة للفترة السابقة فيما يتعلق بالتغيرات في التصنيف والقياس ويتم الاعتراف بالفروقات في القيم الدفترية. للموجودات المالية والمطلوبات الناتجة من تطبيق المعيار الدولي للتقرير المالي في الأرباح المبقاة والاحتياطيات كما في ١ يناير ٢٠١٨ م. تم تحديد نموذج الأعمال الذي يتم الاحتفاظ بالموجودات المالية فيه. تم تحديد وإلغاء التسميات السابقة لبعض الموجودات المالية.

المعيار الدولي للتقرير المالي ١٥ (الإيراد من عقود العملاء):

يقدم المعيار ١٥ نموذج واحد شامل لاستخدامه في محاسبة الإيرادات الناتجة عن العقود المبرمة مع العملاء. يحل هذا المعيار محل إرشادات تحقق الإيرادات في المعيار المحاسبي الدولي رقم ١٨ - الإيرادات ومعيار المحاسبة الدولي رقم ١١ - عقود المقاولات والتفسيرات المتعلقة بها.

الهدف الأساسي للمعيار الدولي للتقرير المالي ١٥ هو أن المنشأة ينبغي أن تعترف بالإيرادات مقابل نقل البضائع أو الخدمات المقدمة للعملاء بالمبلغ الذي يعكس التعويض المادي الذي تتوقعه المنشأة مقابل تلك السلع أو الخدمات. تقوم الشركة بعد تطبيق هذا المعيار اعتباراً من ١ يناير ٢٠١٨ بالاعتراف بالإيرادات عند حصول العميل على السيطرة على البضائع والإقرار باستلامها بما يتماشى مع متطلبات المعيار الدولي للتقرير المالي ١٥. ويحدد المعيار نموذج من ٥ خطوات للاعتراف بالإيرادات:

إيضاح (٢): المعايير المحاسبية المطبقة (تتمة):

المعيار الدولي للتقرير المالي (١٥) الإيراد من عقود العملاء: (تتمة):

- الخطوة الأولى: تحديد العقد أو العقود مع العملاء.
- الخطوة الثانية: تحديد التزامات الأداء في العقد.
- الخطوة الثالثة: تحديد سعر الصفقة.
- الخطوة الرابعة: تحميل سعر الصفقة إلى التزامات الأداء في العقد.
- الخطوة الخامسة: الاعتراف بالإيرادات عندما تقوم المنشأة بتنفيذ متطلبات الأداء.

من خلال المعيار الدولي للتقرير المالي ١٥، يتم الاعتراف بالإيرادات عند أداء الالتزام أي عندما تنتقل السيطرة على السلع أو الخدمات المنوطة بأداء التزام معين إلى العميل.

التغييرات التي قامت بها الشركة على السياسات المحاسبية نتيجة تطبيق المعيار الدولي للتقرير المالي ١٥ فروقات تم التأثر بها على القوائم المالية للشركة.

إيضاح (٢): الافتراضات المحاسبية الهامة والتقديرات غير المؤكدة:

إن إعداد القوائم المالية يتطلب استخدام التقديرات والافتراضات التي تؤثر على قيم الموجودات والمطلوبات المسجلة، والإيضاحات عن الموجودات والالتزامات المحتملة في تاريخ القوائم المالية الأولية المختصرة ومبالغ الإيرادات والمصروفات المصرح عنها والإفصاح عن المطلوبات المحتملة بتاريخ القوائم المالية ومبالغ الإيرادات والمصاريف المصرح عنها خلال فترة التقرير. بالرغم من أن هذه التقديرات والأحكام مبنية على أفضل المعلومات المتوفرة لدى الإدارة بشأن العمليات والأحداث الجارية، فإن النتائج الفعلية يمكن أن تختلف عن هذه التقديرات.

إن الأحكام الهامة التي اتخذتها الإدارة في تطبيق السياسات المحاسبية للشركة والمصادر الرئيسية لعدم التأكد من التقديرات للفترة الحالية هي نفس الأحكام التي طبقت على القوائم المالية للسنة المنتهية في ٣١ ديسمبر ٢٠١٩.

إيضاح (٤): ملخص لأهم السياسات المحاسبية:

١-٤ الأساس المحاسبي:

أعدت القوائم المالية الأولية المختصرة بالريال السعودي ووفقاً لمبدأ التكلفة التاريخية وباستخدام أساس الاستحقاق ومفهوم استمرارية النشاط، باستثناء الاستثمارات في شركات زميلة والتي يتم تسجيلها وفقاً لطريقة حقوق الملكية. إن السياسات المحاسبية المتبعة مبينة أدناه:

٢-٤ تحويل العملات الأجنبية:

يتم تحويل المعاملات بالعملات الأجنبية إلى الريال السعودي بأسعار التحويل السائدة عند إجراء المعاملة. ويتم تحويل الموجودات والمطلوبات المالية بالعملات الأجنبية كما في تاريخ قائمة المركز المالي إلى الريال السعودي بالأسعار السائدة في ذلك التاريخ. إن المكاسب والخسائر الناتجة عن التسديدات أو تحويل العملات الأجنبية يتم إدراجها ضمن قائمة الأرباح أو الخسائر.

٣-٤ ممتلكات وآلات ومعدات:

تتضمن تكلفة الممتلكات والآلات والمعدات كافة التكاليف المباشرة المتعلقة باقتناء الأصل وتدرج المباني والإنشاءات والمراقق والآلات والمعدات بالتكلفة التاريخية بعد خصم الإهلاك المتراكم وأي اضمحلال في القيمة. وكذلك تكاليف إزالتها وإعادة تسوية الموقع الذي توجد به هذه الأصول. يتم الإهلاك بطريقة القسط الثابت وفقاً للعمر الافتراضي المقدر لكل أصل وطبقاً للمعدلات التالية:

المباني	٢ - ٥%
طرق داخلية	١٠%
آلات ومعدات	طبقاً للوحدات المنتجة
تمديدات المياه	١٠%
تمديدات الكهرباء	٧%
وسائل النقل	١٧%
عدد وأدوات	٢٥%
الأثاث	١٠ - ٢٠%

قامت الإدارة بتغيير سياسة الاستهلاك لبعض الآلات والمعدات من طريقة القسط الثابت إلى طريقة الوحدات المنتجة بداية من العام المالي ٢٠١٨

إيضاح (٤): ملخص لأهم السياسات المحاسبية (تتمة) :

٤٤ استثمارات في شركات شقيقة

الشركة الزميلة هي تلك التي يكون للشركة القدرة على ممارسة نفوذ هام عليها، ولكن ليست سيطرة أو سيطرة مشتركة، من خلال المشاركة في القرارات المالية والتشغيلية المتعلقة بالسياسات للشركة المستثمر بها. وتمتلك الشركة حصة لا تقل عن ٢٠٪ من رأسمالها. تتم المحاسبة عن تلك الاستثمارات بطريقة حقوق الملكية، يتم إثباتها بالتكلفة ويتم تعديلها لاحقاً في ضوء التغير في حصة الشركة في صافي أصول الشركة المستثمر فيها. إن حصة الشركة في صافي أرباح وخسائر الشركة الزميلة يتم إدراجها ضمن قائمة الأرباح أو الخسائر. لا يتم الاعتراف بخسائر الشركة الزميلة التي تتجاوز حقوق ملكية الشركة فيها.

٥٤ استثمارات بالقيمة العادلة من خلال الدخل الشامل الأخر

تمثل أصول مالية غير مشتقة تم تصنيفها كأصول متاحة للبيع عند الاقتناء، وغير مبنوية كقروض ومديونيات أو كاستثمارات محتفظ بها حتى تاريخ الاستحقاق أو كاستثمارات بالقيمة العادلة من خلال الأرباح أو الخسائر. عند الاقتناء، يتم قياس الاستثمارات بالقيمة العادلة من خلال الدخل الشامل الأخر بالتكلفة. بعد الاعتراف الأولي، يتم قياسها بالقيمة العادلة ويتم الاعتراف بالتغيرات في القيمة العادلة بخلاف خسائر الاضمحلال وأثار التغيرات في أسعار صرف العملات الأجنبية لأدوات الدين ضمن بنود الدخل الشامل، الأخر وتجمع في احتياطي القيمة العادلة، وعن استبعاد هذه الأصول يتم إعادة تبويب الأرباح أو الخسائر المراكمة المعترف بها ضمن بنود الدخل الشامل الأخر سابقاً إلى الأرباح أو الخسائر.

٦٤ المشروعات تحت التنفيذ

تتمثل المشروعات تحت التنفيذ في المبالغ التي تم إنفاقها بغرض إنشاء أو شراء الممتلكات والألات والمعدات حتى تصبح جاهزة للاستخدام في التشغيل حينئذ تحول لبند الممتلكات والألات و المعدات، ويتم تقييم المشروعات تحت التنفيذ بالتكلفة.

إيضاح (٤) : ملخص لأهم السياسات المحاسبية (تتمة) :

٧-٤ استثمارات بالقيمة العادلة من خلال الربح أو الخسارة

تصنف الاستثمارات من خلال قائمة الأرباح أو الخسائر إذا تم شراؤها بقصد إعادة بيعها في الأجل القصير ضمن الموجودات المتداولة في قائمة المركز المالي. يتم إثبات الاستثمارات من خلال قائمة الأرباح أو الخسائر بداية بالتكلفة باعتبارها تمثل القيمة العادلة للمبلغ المدفوع. بعد الاقتران يتم تقييم الاستثمارات المحتفظ بها بغرض المتاجرة بالقيمة العادلة في تاريخ قائمة المركز المالي. تسجل الأرباح والخسائر غير المحققة وكذلك الأرباح والخسائر من بيع استثمارات محتفظ بها بغرض المتاجرة في قائمة الأرباح أو الخسائر.

٨-٤ المخزون

يتم تقييم المخزون بالتكلفة أو صافي القيمة القابلة للتحقق أيهما أقل وتتمثل صافي القيمة القابلة للتحقق في السعر التقديري للبيع من خلال النشاط العادي ناقصا التكلفة التقديرية لإتمامه وكذلك أية تكلفة أخرى تستلزمها عملية البيع وتحدد التكلفة طبقاً للأسس الآتية والمتبعة في السنوات السابقة:

- الخامات الرئيسية والمواد المساعدة وقطع الغيار بالتكلفة على أساس المتوسط المرجح.
- الإنتاج الغير تام وتحت التشغيل بتكلفتة الصناعية والتي تشمل تكلفة الخامات والمكونات المستخدمة في إنتاجه والأجور المباشرة بالإضافة إلى نصيبه من المصروفات الصناعية المباشرة والغير مباشرة.
- الإنتاج التام على أساس التكلفة الصناعية المباشرة والغير مباشرة.

٩-٤ الذمم المدينة بالصافي

تمثل المبالغ المستحقة من العملاء عن البضاعة المباعة أو الخدمات المؤداة في سياق العمل المعتاد. يتم إثبات المدينون بقيمة الفاتورة الأصلية ناقصا المخصص لأية مبالغ مشكوك في تحصيلها. يتم إجراء تقدير مخصص للديون المشكوك في تحصيلها عندما يكون هناك شكوك جوهرية بعدم إمكانية تحصيل كامل المبلغ. تشطب الديون المدومة عندما لم يعد هناك إمكانية لتحصيلها.

١٠-٤ المعاملات مع الأطراف ذوي العلاقة

تثبت المعاملات مع الأطراف ذوي العلاقة التي تقوم بها الشركة في سياق معاملاتها العادية التي تتعامل بها مع الغير.

إيضاح (٤) : ملخص لأهم السياسات المحاسبية (تتمة) :

- ١١-٤ **النقدية وما في حكمها**
لغايات إعداد قائمة التدفقات النقدية، يتألف النقد وما يعادله من النقد في الصندوق ولدى البنك وودائع المراجعة. وفترة استحقاقها ثلاثة أشهر أو أقل من تاريخ الاقتناء.
- ١٢-٤ **احتياطي نظامي**
تماشياً مع متطلبات نظام الشركات في المملكة العربية السعودية والنظام الأساسي للشركة، تقوم الشركة بتكوين احتياطي نظامي بنسبة ١٠٪ من الربح الصافي السنوي حتى يبلغ هذا الاحتياطي ٣٠٪ من رأس المال. إن الاحتياطي غير قابل للتوزيع كأصلبة أرباح.
- ١٣-٤ **مخصص مكافأة نهاية الخدمة**
تقدم الشركة مكافأة نهاية الخدمة لموظفيها وفقاً لأحكام نظام العمل والعمال في المملكة العربية السعودية. تستحق هذه التعويضات بالاستناد إلى أجر الموظف النهائي ومدة الخدمة واستكمال الحد الأدنى لفترة الخدمة. يتم الاستدراك لتكاليف هذه التعويضات المستحقة للموظفين عن فترة خدماتهم المتراكمة بتاريخ قائمة المركز المالي، وتسد عند انتهاء خدمته.
- ١٤-٤ **تكاليف منافع التقاعد**
تقوم الشركة بالمساهمة في تكاليف منافع التقاعد الخاصة بالموظفين وفقاً لأنظمة المؤسسة العامة للتأمينات الاجتماعية وتحسب كنسبة من أجور الموظفين. يتم التعامل مع الدفعات إلى خطط منافع التقاعد المدارة من الحكومة كدفعات إلى خطط مساهمة محددة حيث أن التزامات الشركة مقابل هذه الخطط معادلة لتلك التي تنشأ في خطة تقاعد مساهمة محددة. تحمل الدفعات إلى خطط منافع التقاعد المساهمة المحددة كمصروف عند استحقاقها.
- ١٥-٤ **الدائنون والمبالغ مستحقة الدفع**
يتم إثبات الدائنون التجاريون لقاء المبالغ الواجبة الدفع في المستقبل عن البضاعة والخدمات المستلمة. سواء قدمت أم لم تقدم بها فواتير من قبل الموردين.
- ١٦-٤ **مخصص الزكاة**
يتم الاستدراك للزكاة وفقاً لتعليمات الهيئة العامة للزكاة والدخل في المملكة العربية السعودية وبموجب أساس الاستحقاق. يحمل المخصص على قائمة الدخل. تقيد الفروق الناتجة عن إجراء الربط النهائي في الفترة التي يتم فيها إصدار هذه الربط، يتم احتساب الزكاة بناءً على وعاء الزكاة أو صافي الربح المعدل، أيهما أعلى.

إيضاح (٤): ملخص لأهم السياسات المحاسبية (تكملة):

١٧-٤ المخصصات

يتم الاعتراف بالمخصص عندما يكون على الشركة التزام حالي قانوني أو فعلي نتيجة لحدث سابق يكون معه من المرجح أن يتطلب ذلك تدفقاً صادراً للموارد الاقتصادية لتسوية الالتزام، مع إمكانية إجراء تقدير مونتوق لمبلغ الالتزام. ويتم مراجعة المخصصات في تاريخ الميزانية وتعديلها لإظهار أفضل تقدير حالي وعندما يكون تأثير القيمة الزمنية للنقد جوهرياً فيجب أن يكون المبلغ المعرف به كمخصص هو القيمة الحالية للمدفوعات المتوقعة المطلوبة لتسوية الالتزام.

١٨-٤ تحقق الإيراد

- يتم الاعتراف بإيرادات المبيعات عند انتقال المخاطر والنفاع المرتبطة بملكية البضائع إلى المشتري وذلك عند تسليم البضاعة وإصدار الفواتير للعملاء.
- يتم الاعتراف بإيرادات الفوائد الدائنة وفقاً لأساس الاستحقاق.

١٩-٤ المصروفات

تتكون مصاريف البيع والتسويق بشكل رئيسي من التكاليف المتكبدة لتسويق وبيع منتجات الشركة. ويتم تصنيف المصاريف الأخرى كمصاريف عمومية وإدارية والتي تتضمن المصاريف المباشرة وغير المباشرة ولا تتعلق بشكل مباشر بكلفة المبيعات. يتم توزيع المصاريف، إذا دعت الحاجة لذلك، بين المصاريف العمومية والإدارية وتكلفة المبيعات على أساس ثابت.

٢٠-٤ ربحية السهم

يتم احتساب ربحية السهم من العمليات الرئيسية وربحية السهم من الربح الصافي بتقسيم الربح من العمليات الرئيسية والربح الصافي على المتوسط المرجح لعدد الأسهم في نهاية الفترة.

٢١-٤ الأدوات المالية

يتم إثبات الموجودات والمطلوبات المالية في قائمة المركز المالي عندما تصبح الشركة طرفاً في الترتيبات التعاقدية للأداة المالية.

أولاً، الأصول المالية الاعتراف والقياس

عند الاعتراف الأولي، يتم إثبات جميع الأصول المالية بسعر معاملاتها والتي تمثل القيمة العادلة، إلا إذا كان الترتيب يتألف فعلياً من معاملة تمويل. وإذا كان الترتيب يتألف من معاملة تمويل، يتم قياس البند مبدئياً بالقيمة الحالية للتدفقات المستقبلية المخصومة بسعر الفائدة السوقية لأداة دين مماثلة.

إيضاح (٤): ملخص لأهم السياسات المحاسبية (تتمة) :

بعد الاعتراف الأولي، يتم تطبيق نموذج التكلفة المطفأة (أو في بعض الحالات نموذج التكلفة حسب طبيعة و غرض الأصل المالي) لقياس الأدوات المالية الأساسية.

• القروض والذمم المدينة

القروض والذمم المدينة هي أصول مالية غير مستقرة ذات دفعات ثابتة أو قابلة للتحديد و غير مدرجة في سوق نشط. وهي جزء من الأصول المتداولة فيما عدا تلك التي لها تاريخ استحقاق أكثر من ١٢ شهر بعد نهاية فترة التقرير و يتم تصنيفها على أنها أصول غير متداولة. تشمل القروض والذمم المدينة حسابات المدينون التجاريون والذمم المدينة الأخرى والمستحق من أطراف ذات علاقة و شيكات برسم التحصيل والذقد و ما في حكمه.

• الاضمحلال في قيمة الأصول المالية

تقوم الشركة بإجراء مراجعة دورية للقيمة الدفترية للموجودات للتأكد من وجود أي دليل على وقوع أي خسارة ناتجة عن انخفاض في قيمتها. وفي حالة وجود مثل هذا الدليل، يتم تقدير القيمة القابلة للاسترداد لذلك الأصل لتحديد حجم هذه الخسارة. وفي الحالات التي لا يمكن فيها تقدير القيمة القابلة للاسترداد لذلك الأصل، تقوم الشركة بتقدير القيمة القابلة للاسترداد للوحدة القابلة لتوليد النقد التي ينتمي إليها ذلك الأصل. وفي الحالات التي يقدر فيها المبلغ القابل للاسترداد للأصل أو الوحدة القابلة لتوليد الذقد بأقل من قيمته الدفترية عندئذ تخفض القيمة الدفترية لذلك الأصل أو الوحدة القابلة لتوليد الذقد إلى القيمة القابلة للاسترداد لها، ويتم إثبات خسائر الانخفاض في قيمة الأصل مصروفات فوراً في قائمة الأرباح أو الخسائر. وإذا ما تم لاحقاً عكس قيد خسارة الانخفاض في القيمة، عندئذ تتم زيادة القيمة الدفترية للأصل أو الوحدة القابلة لتوليد النقد إلى القيمة المعدلة القابلة للاسترداد له، على ألا تزيد القيمة الدفترية التي تمت زيادتها عن القيمة الدفترية التي كان من المفترض تحديدها فيما لو لم يتم إثبات خسارة الانخفاض في قيمة ذلك الأصل أو الوحدة القابلة لتوليد النقد في السنوات السابقة. يتم إثبات عكس قيد خسارة الانخفاض في القيمة فوراً في قائمة الأرباح أو الخسائر.

ثانياً: الالتزامات المالية الاعتراف والقياس

تصنف الالتزامات المالية وفقاً للترتيبات التعاقدية وتشمل الدائنون والمبالغ مستحقة الدفع والقروض. يتم الاعتراف بجميع الالتزامات المالية مبدئياً بالقيمة العادلة، لاحقاً للإثبات الأول يتم إثبات تكاليف المعاملات المباشرة بناءً على التكلفة المطفأة باستخدام معدل العمولة الفعلي على مدى عمر الأداة وتدرج في قائمة الأرباح أو الخسائر والدخل الشامل الآخر.

إيضاح (٤) : ملخص لأهم السياسات المحاسبية (تكملة) :

يتم تصنيف القروض ضمن المطلوبات المتداولة إلا إذا كان لدى الشركة حق غير مشروط بتأجيل الدفع مدة ١٢ شهر على الأقل بعد تاريخ قائمة المركز المالي الأولية المختصرة.

اضمحلال قيمة الأصول غير المالية:

يتم مراجعة القيم الدفترية لأصول الشركة غير المالية بخلاف المخزون والأصول الضريبية المؤجلة في تاريخ كل مركز مالي لتحديد أي مؤشر للاضمحلال ويتم تقدير القيمة الاستبدادية للأصول في حالة وجود أي مؤشر للاضمحلال.

يتم الاعتراف بخسارة الاضمحلال إذا كانت القيمة الدفترية للأصل أو الوحدة المولدة للنقد المحتفظة به يزيد عن القيمة الاستردادية المتعلقة به، وتتمثل الوحدة المولدة للنقد في أصغر مجموعة يمكن تحديدها عن الأصول التي تولد تدفقات نقدية داخلية وتكون مستقلة بشكل كبير عن التدفقات النقدية الداخلة من غيرها من الأصول أو مجموعة الأصول. ويتم الاعتراف بخسائر الاضمحلال في قائمة الدخل.

تتمثل القيمة الإستردادية للأصل أو الوحدة المولدة للنقد في قيمتها الاستخدامية أو قيمته العادلة ناقصاً تكاليف البيع أيهما أكبر ويتم خصم التدفقات النقدية المستقبلية المتوقع حصولها للوصول إلى القيمة الحالية باستخدام سعر خصم قبل الضريبة يعكس التقييم الحالي للقيمة الزمنية للنقد والمخاطر المرتبطة بالأصل. يتم عكس أثر خسائر الاضمحلال إذا حدث تغير في التقديرات المستخدمة في تحديد القيمة الإستردادية ويتم عكس خسائر الاضمحلال للمدى الذي تكون فيه القيمة الدفترية للأصل لا تزيد عن القيمة الإستردادية التي كان سيتم تحديدها بعد خصم الإهلاك ما لم يتم الاعتراف بخسائر الاضمحلال.

اضمحلال قيمة الأصول المالية

في تاريخ كل ميزانية يتم تقدير ما إذا كان هناك دليل موضوعي على اضمحلال قيمة أحد الأصول المالية. تضحل قيمة الأصل المالي ويتم تحميل الخسائر الناتجة عن اضمحلال القيمة فقط في حالة وجود أدلة موضوعية عن اضمحلال القيمة نتيجة لوقوع حدث أو أكثر بعد الاعتراف الأول بالأصل وكان لهذا الحدث أو هدد الأحداث أثر يمكن تقييمه بصورة يعتمد عليها، على التدفقات النقدية المستقبلية المتوقعة من الأصل المالي. بالنسبة للأصول المالية المثبتة بالتكلفة المستهلكة تتمثل خسائر الاضمحلال في الفرق بين القيمة الدفترية لتلك الأصول والقيمة الحالية للتدفقات النقدية المستقبلية المخصومة بسعر الفائدة الفعلي الأصلي الخاص بالأصل المالي.

إيضاح (٤) : ملخص لأهم السياسات المحاسبية (تكملة) :

يتم تخفيض القيمة الدفترية للأصل المالي مباشرة باستثناء حسابات العملاء والتي يتم تخفيض قيمتها باستخدام مخصص. ويتم إعدام الديون التي يتأكد عدم تحصيلها من خلال هذا المخصص ويتم رد قيمة الخسائر المعترف بها من قبل إما مباشرة أو بتسوية حساب المخصص، ويجب ألا ينشأ عن هذا الإلغاء قيمة دفترية للأصل المالي تتجاوز التكلفة المستهلكة في تاريخ استبعاد خسائر الاضمحلال لو لم يكن قد تم الاعتراف بخسائر الاضمحلال هذه . ويتم إثبات قيمة الاستبعاد في الأرباح والخسائر .

العلومات القطاعية:

يعتبر القطاع جزء أساسي من الشركة ويقوم بتقديم منتجات أو خدمات معينة (قطاع أعمال) أو يقوم بتقديم منتجات أو خدمات في بيئة اقتصادية معينة (قطاع جغرافي)، وتختلف أرباحه وخسائره عن أرباح وخسائر القطاعات الأخرى.

إدارة المخاطر المالية:

عناصر المخاطر المالية:

تتمثل المخاطر المالية في مخاطر السوق والتي تتضمن (مخاطر التغير في أسعار العملات الأجنبية و مخاطر الأسعار ومخاطر تأثير أسعار الفائدة على التدفقات النقدية و القيمة العادلة) و أيضا مخاطر الائتمان و مخاطر السيولة. لا تستخدم الشركة أي من الأدوات المالية المشتقة لتغطية أخطار محددة.

أ. مخاطر السوق

- مخاطر التغير في أسعار صرف العملات الأجنبية
- تتعرض الشركة لمخاطر التغيرات في أسعار الصرف نتيجة أنشطتها المختلفة وبصفة رئيسية الدولار الأمريكي واليورو وينتج خطر التغير في أسعار صرف العملات الأجنبية من التعاملات التجارية المستقبلية والأصول والالتزامات بالعملات الأجنبية القائمة في تاريخ الميزانية.

ب. مخاطر الأسعار

- لا يوجد لدى الشركة استثمارات في أدوات حقوق ملكية أو أدوات دين مسجلة ومتداولة في أسواق المال وبالتالي فهي غير معرضة لخطر التغير في القيمة العادلة للاستثمارات نتيجة تغير الأسعار.

إيضاح (٤) : ملخص لأهم السياسات المحاسبية (تتمة) :

ج. مخاطر التغير في أسعار الفائدة

يتمثل خطر الفائدة في تغيير أسعار الفائدة والذي قد يكون له تأثير على نتائج الأعمال ويعتبر هذا الخطر منخفض حيث إن الشركة لا تعتمد علي تسهيلات ائتمانية بشكل كبير من البنوك لتمويل رأس المال العامل والاصول طويلة الأجل.

د. مخاطر الائتمان

تتمثل مخاطر الائتمان في حسابات العملاء، والأفراد والمتمثلة في حسابات العملاء. بالنسبة للبنوك فإنه يتم التعامل مع البنوك ذات التصنيف الائتماني العالي والبنوك ذات الملاءة الائتمانية العالية في حالة عدم وجود تصنيف ائتماني مستقل. بالنسبة للعملاء تقوم إدارة الائتمان بتقييم مدى الملاءة الائتمانية في ضوء المركز المالي والخبرات السابقة في التعاملات وعوامل أخرى. ويتم تكوين المخصصات اللازمة لمواجهة خطر التعثر في السداد من قبل العملاء لكل حالة على حدة.

عناصر المخاطر المالية (تتمة):

هـ. مخاطر السيولة

تتطلب الإدارة الحذرة لمخاطر السيولة الاحتفاظ بمستوى كافي من النقدية وإتاحة تمويل من خلال مبالغ كافية من تحصيلات العملاء وتخفيض متوسط فترة السداد من العملاء. ونظرا للطبيعة الديناميكية للأنشطة الأساسية فإن إدارة الشركة تهدف إلى الاحتفاظ بمرونة في التمويل من خلال اتخاذ الإجراءات المناسبة لتخفيض ذلك الخطر إلى الحد المقبول.

إدارة مخاطر رأس المال،

إن هدف إدارة الشركة من إدارة رأس المال هو الحفاظ على قدرة الشركة على الاستمرار بما يحقق عائد للمساهمين وتقديم منافع للأطراف الأخرى التي تستخدم القوائم المالية. كما تهدف إدارة الشركة لتوفير والحفاظ على أفضل هيكل لرأس المال مما يؤدي إلى تخفيض تكاليف رأس المال. تقوم إدارة الشركة بالحفاظ على أفضل هيكل لرأس المال عن طريق تغير قيمة التوزيعات المدفوعة للمساهمين أو تخفيض رأس المال أو إصدار أسهم جديدة لرأس المال أو عن طريق تخفيض الديون المستحقة على الشركة.

إيضاح (٤) : ملخص لأهم السياسات المحاسبية (تتمة) :

كما تقوم الشركة بمراقبة هيكل رأس المال باستخدام نسبة صافي القروض الى إجمالي رأس المال و يتمثل صافي القروض في إجمالي القروض والسلفيات و الدائنون التجاريون و الأرصدة الدائنة الأخرى مخصوماً منها التقديرة وما في حكمها.

تقدير القيمة العادلة

القيمة العادلة هو المبلغ الذي يتم استلامه عند بيع إحدى الموجودات أو دفعه لتحويل إحدى المطلوبات في معاملة منظمة بين المشاركين في السوق بتاريخ القياس. يستند قياس القيمة العادلة على افتراض أن المعاملة لبيع الموجودات أو لتحويل بند المطلوبات تحدث إما:

- في السوق الرئيسي لبند الموجودات أو بند المطلوبات، أو
 - في حال عدم وجود السوق الرئيسي. في السوق الأكثر تفضيلاً لبند الموجودات أو بند المطلوبات.
- يتم قياس القيمة العادلة لبند الموجودات أو بند المطلوبات باستخدام الافتراضات التي سوف يستخدمها المشاركون في السوق عند تسعير بند الموجودات أو ببند المطلوبات، على افتراض أن المشاركين في السوق يتصرفون على أساس مصلحتهم الاقتصادية.

تقدير القيمة العادلة (تتمة)

إن قياس القيمة العادلة للموجودات غير المالية يأخذ بعين الاعتبار قدرة المشارك في السوق على تحقيق مزايا اقتصادية باستخدام بند الموجودات بأعلى وأفضل استخدام له أو عن طريق بيعه الى مشارك آخر في السوق الذي سوف يستخدم بند الموجودات بأعلى وأفضل استخدام له.

إن جميع الموجودات والمطلوبات التي يتم قياس القيمة العادلة لها أو الإفصاح عنها في البيانات المالية يتم تصنيفها ضمن التسلسل الهرمي للقيمة العادلة، والشروحة كما يلي. استناداً الى الحد الأدنى من المدخلات اللازم لقياس القيمة العادلة ككل:

- المستوى ١ أسعار السوق المتداولة (غير معدلة) في الأسواق النشطة للموجودات أو المطلوبات المماثلة،
- المستوى ٢ أساليب تقييم تستخدم الحد الأدنى من المدخلات اللازم لقياس القيمة العادلة وملحوظة بصورة مباشرة أو غير مباشرة،
- المستوى ٣ أساليب تقييم أخرى تستخدم الحد الأدنى من المدخلات اللازم لقياس القيمة العادلة ولكن لا تستند إلى بيانات السوق الملحوظة.

إيضاح (٤) : ملخص لأهم السياسات المحاسبية (تتمة) :

بخصوص الموجودات والمطلوبات المثبتة في البيانات المالية على أساس متكرر، تحدد الشركة فيما إذا كانت التحويلات قد تمت بين مستويات في التسلسل بإعادة تقييم التصنيف (استناداً إلى الحد الأدنى من المدخلات اللازم لقياس القيمة العادلة ككل) في نهاية كل فترة لإعداد التقارير المالية

التقديرات والفروض المحاسبية الهامة والأحكام الشخصية:

إعداد البيانات المالية الأولية المختصرة للشركة يتطلب من الإدارة إجراء بعض الأحكام والتقديرات والافتراضات التي تؤثر على مبالغ الإيرادات والمصروفات والأصول والالتزامات، والكشف عن الالتزامات المحتملة في تاريخ التقرير. ومع ذلك، فإن الشكوك حول هذه الافتراضات والتقديرات قد تؤدي إلى نتائج تتطلب تعديل جوهرى على القيمة الدفترية للأصول أو الالتزامات المتأثرة في الفترات المستقبلية

الأحكام الشخصية

في أثناء عملية تطبيق السياسات المحاسبية للشركة، تقوم الإدارة باتخاذ الأحكام التالية بغض النظر عن تلك التي تتضمن تقديرات والتي لها أثر جوهرى على المبالغ المدرجة في القوائم المالية:

١- تبويب الاستثمارات

الإدارة تقرر بشأن حيازة استثمار ما إذا كان ينبغي أن تصنف على أنها محتفظ بها حتى الاستحقاق، الذي عقد للتداول، بالقيمة العادلة من خلال الأرباح أو الخسائر أو الدخل الشامل الأخر.

الاستثمارات التي تعتبر محتفظ بها لتاريخ الاستحقاق، تتأكد الإدارة من استيفاء متطلبات معيار المحاسبة الدولي رقم ٣٩، وعلى وجه الخصوص أن الشركة لديها النية والقدرة على الاحتفاظ بها حتى تاريخ الاستحقاق. الشركة تقوم بتصنيف استثمارات للمتاجرة إذا تم حيازتها بصفة أساسية لغرض تحقيق ربح على المدى القصير.

تصنيف الاستثمارات بالقيمة العادلة من خلال بيان الدخل يعتمد على كيفية مراقبة الإدارة لاداء هذه الاستثمارات، عندما لا يتم تصنيفها على أنها محتفظ بها للمتاجرة ولكن لها قيم عادلة متوفرة وكانت التغيرات في القيمة العادلة كجزء من الأرباح أو الخسائر في حسابات الإدارة، وتصنف على أنها بالقيمة العادلة من خلال بيان الدخل.

يتم تصنيف جميع الاستثمارات الأخرى كاستثمارات متاحة للبيع.

شركة الجبس الأهلية
شركة مساهمة سعودية
إيضاحات حول القوائم المالية
للسنة المنتهية في ٣١ ديسمبر ٢٠١٩

إيضاح (٤) : ملخص لأهم السياسات المحاسبية (تتمة) :

ب- الاضمحلال في الاستثمارات:

تعامل الشركة الاستثمارات المتاحة للبيع في أسهم كاستثمارات انخفضت قيمتها إذا كان هناك انخفاض كبير أو متواصل في القيمة العادلة إلى أقل من تكلفتها أو عندما يكون هناك دليل موضوعي على انخفاض القيمة. تحديد ما هو (الكبير) أو (المتواصل) تتطلب قرارات أساسية بالإضافة إلى ذلك، تقوم الشركة بتقييم عوامل أخرى، بما في ذلك التقلبات العادية في سعر السهم للأسهم المتداولة والتدفقات النقدية المستقبلية وعوامل الخصم للأسهم غير المتداولة.

ج- الاستمرارية:

قامت الإدارة بعمل تقييم لقدرة الشركة على الاستمرار كمنشأة مستمرة واطمأنت إلى أن الشركة لديها الموارد لمواصلة العمل في المستقبل المنظور. علاوة على ذلك، وإدارة ليست على علم بأي شكوك مادية من الممكن أن يلقي ظلالة من الشك على مقدرة الشركة على الاستمرار كمنشأة مستمرة. وبالتالي، يستمر اعداد القوائم المالية على أساس مبدأ الاستمرارية.

التقديرات والفروض المحاسبية الهامة

يتم تقييم التقديرات والفروض بناء على الخبرة السابقة وبعض العناصر الأخرى بما فيها الأحداث المستقبلية المنتظر حدوثها والتي تتلاءم مع تلك الظروف. وتقوم الشركة بعمل تقديرات وفروض تتعلق بالمستقبل وقد لا تتساوى نتائج التقديرات المحاسبية مع النتائج الفعلية. وفيما يلي أهم التقديرات والفروض التي تستخدمها الشركة:

التقديرات والفروض المحاسبية الهامة (تتمة):

أ. الاضمحلال في قيمة المدينون التجاريون

يتم تقدير قيمة الاضمحلال في قيمة العملاء عن طريق مراقبة أعمار الديون وتقوم إدارة الشركة بدراسة الموقف الائتماني والقدرة على السداد للعملاء الذين تعددت أعمار الديون المستحق عليها مدة الائتمان الممنوحة لهم ويتم تسجيل اضمحلال في قيمة المبالغ المستحقة على العملاء الذي ترى الإدارة أن مركزهم الائتماني لا يسمح بسداد المبالغ المستحقة عليهم.

إيضاح (٤) : ملخص لأهم السياسات المحاسبية (تتمة) :

ب. الأعمار الإنتاجية للأصول الثابتة

يتم تقدير العمر الإنتاجي على التقدير والحكم الشخصي المبني على خبرة الشركة مع أصول ثابتة مماثلة اخذين في الاعتبار الاستخدام المتوقع للأصل وعدد الورديات التي تستخدم فيها هذه الأصول والتقدم الفني. ويتم مراجعة وتعديل القيمة التخريده والأعمار الإنتاجية للأصول بصورة دورية.

ج. التخفيض في قيمة المخزون

تقوم إدارة الشركة بتخفيض قيمة المخزون بطيء الحركة والمتقدم إلى صافي قيمته الطبيعية بناء على تقارير خاصة لصلاحيتها ومدى منفعتها المستقبلية.

الأحكام الشخصية الهامة في تطبيق السياسات المحاسبية بالشركة

بصفة عامة فإن تطبيق السياسات المحاسبية للشركة لا تتطلب من الإدارة استخدام الحكم الشخصي (بخلاف المتعلق بالتقديرات والفرروض المحاسبية المشار إليها في إيضاح ١٤) الذي من الممكن أن يكون له تأثير جوهري على القيم المعترف بها في القوائم المالية.

شركة الجبس الأهلية
شركة مساهمة سعودية
إيضاحات حول القوائم المالية
للسنة المنتهية في ٣١ ديسمبر ٢٠١٩

إيضاح (٥) : الممتلكات والمعدات (تتمة) :

٢٠١٨	٢٠١٩	
ريال سعودي	ريال سعودي	
٢٢٠,٧٧٠,٧٥٧	٢١٣,٨٣٩,٩٠٤	الممتلكات والألات والمعدات
٤٣,١١٦,٧٥٨	٤٣,١١٦,٧٥٨	مشروعات تحت التنفيذ
٢١,٤٦٣,١٤٤	٢٠,٧٣١,٥٥٤	قطع غيار استراتيجية
٢٨٥,٣٥٠,٦٥٩	٢٧٧,٦٨٨,٢١٦	الإجمالي

إيضاح (٦) : الاستثمارات في شركات شقيقة :

تتمثل الاستثمارات في شركات شقيقة في الاستثمار في الشركة القطرية للجبس وتمثل نسبة المشاركة ٢٣,٢٤ % من رأس مال الشركة والحركة على الاستثمار على النحو التالي :

٢٠١٨	٢٠١٩	
ريال سعودي	ريال سعودي	
٢٧,٢٢٣,٩٢٢	٢٢,٩٥٥,٦٣٩	وصيد بداية السنة
٢,٠٤٨,٠٤٢	٦٢٢,٧٢٨	أرباح محققة من استثمارات في شركات شقيقة
٢,٥٨٣,٦٦٤	-	أرباح / خسائر غير محققة من استثمارات في شركات شقيقة
٢٢,٩٥٥,٦٣٩	٢٣,٥٧٨,٣٧٧	الإجمالي

شركة الجبس الأهلية
شركة مساهمة سعودية
إيضاحات حول القوائم المالية
للسنة المنتهية في ٣١ ديسمبر ٢٠١٩

إيضاح (٧) : استثمارات مالية بالقيمة العادلة من خلال الدخل الشامل الآخر :

٢٠١٨	٢٠١٩	
ريال سعودي	ريال سعودي	
١٢,٨٢٦,٦٤٩	١٤,٧٩٦,٦٢٠	رصيد بداية السنة
-	١٠,٠٠٠,٠٠٠	إضافات
١,٩٥٩,٩٨١	(١,٥٠٠,٩٣٨)	خسائر / أرباح محققة من استثمارات مالية بالقيمة العادلة
١٤,٧٩٦,٦٢٠	٢٣,٢٩٥,٦٩٢	

تتمثل الاستثمارات المالية بالقيمة العادلة في محافظ استثمارية متاحة للبيع في كل من شركة أسمنت تبوك السعودية وشركة المدينة للاستثمار (شركة الخليج للاستثمار الصناعي سابقاً) وشركة كيان للبتروكيماويات وشركة أرامكو .

إيضاح (٨) : المخزون :

٢٠١٨	٢٠١٩	
ريال سعودي	ريال سعودي	
٢١,٢٨٧,١٩٣	٢١,٠٥٦,٨٢١	مواد
٥,١٦١,٩٩٢	٥,٠٧٥,٤٤٧	إنتاج تام وتحت التشغيل
٢,٥١٩,٥١٢	٥,٦٧٢,٥٢٠	محروقات وأخرى
٢٩,٩٦٨,٦٩٧	٣١,٨٠٥,٧٩٨	الإجمالي
(١٦٠,١٤٨)	(١٦٠,١٤٨)	يطرح : مخصص مخزون راكد
٢٩,٨٠٨,٥٤٩	٣١,٦٤٥,٦٥٠	الصافي

شركة الجبس الأهلية
شركة مساهمة سعودية
إيضاحات حول القوائم المالية
للسنة المنتهية في ٣١ ديسمبر ٢٠١٩

إيضاح (٩) : الذمم المدينة :

٢٠١٨	٢٠١٩	
ريال سعودي	ريال سعودي	
٢٤,٥٧٣,١٥٠	٢٦,٦٨٧,٧٤٦	العملاء
(٤٦١,٩١٧)	(٤٦١,٩١٧)	مخصص ديون مشكوك في تحصيلها
<u>٢٤,١١١,٢٣٣</u>	<u>٢٦,٢٢٥,٨٢٩</u>	الصافي

إيضاح (١٠) : المستحق من أطراف ذات علاقة :

٢٠١٨	٢٠١٩	نوع العلاقة	نوع العلاقة
ريال سعودي	ريال سعودي	العامة	العلاقة
-	-		الشركة القطرية لصناعة الجبس
-	-		الإجمالي
٨٥٨,٧٥٠	-	تحصيلات	
٤٥٦,٠٠٠	٥٤١,٢٨٥	رواتب	عضو مجلس الإدارة والمدير العام

شركة الجبس الأهلية
شركة مساهمة سعودية
إيضاحات حول القوائم المالية
للسنة المنتهية في ٣١ ديسمبر ٢٠١٩

إيضاح (١١) : دفعات مقدمة وأرصدة مدينة أخرى :

٢٠١٨	٢٠١٩	
ريال سعودي	ريال سعودي	
٦١٣,٧٣٩	٦٣٦,١٧١	مصاريف مدفوعة مقدما
١,٤٩٠,٥١٠	١,٠٠٩,٨٣٥	إيرادات مستحقة
١,٠٠٢,٥٤٨	١,٠٠٢,٥٤٨	رسوم مربوطة للتأمين
٣,١٩٥,١٤٩	٤,٤٣٤,٥٦٨	دفعات مقدمة للموردين
٤٨٦,٢٣٨	٥٦٣,٠٦٦	أرصدة مدينة أخرى
٦,٧٨٨,١٧٤	٧,٦٣٥,١٨٨	الإجمالي

إيضاح (١٢) : النقد وما في حكمه :

٢٠١٨	٢٠١٩	
ريال سعودي	ريال سعودي	
٢٢,١٣٨,٧٦٠	٥٩,٥٣٣,٠٤٠	نقد بالبنوك
١٨٧,٣٦٧	٦٣,٩٧٦	نقد بالصندوق
٢,٣٠٠,٠٠٠	٤,٦٠٠,٠٠٠	شيكات تحت التحصيل
٢٤,٦٢٦,٠٢٧	٦٤,١٩٧,٠١٦	الإجمالي

إيضاح (١٣) : رد جزء من الاحتياطي النظامي :

وافقت الجمعية العامة العادية للشركة رقم (٥٤) المنعقدة بتاريخ ٩ أبريل ٢٠١٩ على استخدام جزء من الاحتياطي النظامي والزائد عن نسبة ٣٠٪ من رأس مال الشركة والبالغ ٣٥,٤٤٤,٦٧٨ ريال سعودي لتغطية خسائر الشركة

إيضاح (١٤) : توزيعات أرباح :

وافقت الجمعية العامة العادية للشركة رقم (٥٤) المنعقدة بتاريخ ٩ أبريل ٢٠١٩ على توزيع أرباح نقدية بمبلغ ٢,٦٦٦,٦٦٦ ريال سعودي بواقع ٤٠ هللة للسهم الواحد وتمثل نسبة ٤٪ من رأس مال الشركة . وصرف مكافأة بمبلغ ١,٦٠٠,٠٠٠ ريال سعودي لأعضاء مجلس الإدارة

شركة الجبس الأهلية
شركة مساهمة سعودية
إيضاحات حول القوائم المالية
للسنة المنتهية في ٣١ ديسمبر ٢٠١٩

إيضاح (١٥) : مخصص ترك الخدمة :

٢٠١٨	٢٠١٩	
ريال سعودي	ريال سعودي	
٣,١١٤,٩٤٨	٣,٠٨٩,٣١٨	رصيد ١/١
٦٣٥,٨٥٥	٧١٤,٠٦٣	المكون
(٦٥١,٥٨٥)	(٥٥٧,٣٩١)	المستخدم
<u>٣,٠٨٩,٣١٨</u>	<u>٣,٢٤٥,٨٩٠</u>	الإجمالي

إيضاح (١٦) : الدائنون :

٢٠١٨	٢٠١٩	
ريال سعودي	ريال سعودي	
٣,٧٣٩,١١٣	٣,٣٨٧,٩٠٩	موردين
١٣٥,١٣٩	٣٠٤,٦٨٢	دفعات مقدمة من عملاء
<u>٣,٨٦٤,٢٥٢</u>	<u>٣,٦٩٢,٥٩١</u>	الإجمالي

إيضاح (١٧) : الأرصدة الدائنة أخرى :

٢٠١٨	٢٠١٩	
ريال سعودي	ريال سعودي	
١,٥١١,٩٠١	٣,٠٧٥,٠٥٥	مصروفات مستحقة
٢٦١,١٠٠	٢٦١,٠٠٠	تأمينات لدى الغير
٦٨٦,٠١٥	٧٣٩,٥٣٦	أخرى
<u>٢,٤٥٩,٠١٦</u>	<u>٣,٠٧٥,٥٨١</u>	الإجمالي

شركة الجيبس الأهلية
شركة مساهمة سعودية
إيضاحات حول القوائم المالية
للسنة المنتهية في ٣١ ديسمبر ٢٠١٩

إيضاح (١٨) : مخصص الزكاة :

٢٠١٨	٢٠١٩	
ريال سعودي	ريال سعودي	
١٥,٦٥٣,٣٣٩	١٤,٦٠٠,٣١٠	صافي الدخل المعدل
٤٤٦,٢٢٢,٩٧٩	٤٦٧,٨٦٥,٧٨٤	بنود مضافة
(٢٢٢,١٠٣,٩٢٩)	(٢٤٢,٣٦٩,١٤٤)	بنود مخصومة
١٢٨,٧٧٢,٣٨٩	١٤٠,١٩٦,٩٥٠	وعاء الزكاة
٣,٢١٩,٢٣٥	٣,٦٠٢,٤٩٢	الزكاة المستحقة

وقد كانت حركة مخصص الزكاة كما يلي :

٢٠١٨	٢٠١٩	
ريال سعودي	ريال سعودي	
٣,٠٢٨,٧٨٥	٣,٢١٩,٢٣٥	رصيد ١/١
٣,٢١٩,٢٣٥	٣,٦٠٢,٤٩٢	الزكاة المخصصة للسنة
(٣,٠٢٨,٧٨٥)	(٣,٢١٩,٢٣٥)	المسدد
٣,٢١٩,٢٣٥	٣,٦٠٢,٤٩٢	رصيد ١٢/٣١

قامت الشركة بتقديم الإقرارات الزكوية للهيئة العامة للزكاة والدخل لغاية السنة المنتهية في ٣١ ديسمبر ٢٠١٨ وسددت الزكاة المستحقة بموجب هذه الإقرارات . حصلت الشركة على شهادة من الهيئة العامة للزكاة والدخل ولا يوجد رباط زكوية صادرة من الهيئة العامة للزكاة والدخل .

شركة الجيس الأهلية
شركة مساهمة سعودية
إيضاحات حول القوائم المالية
للسنة المنتهية في ٣١ ديسمبر ٢٠١٩

إيضاح (١٩) : تكلفة المبيعات :

٢٠١٨	٢٠١٩	
ريال سعودي	ريال سعودي	
٢٥,٧٦٥,٥٨٢	٤٢,٩٤٧,٨٥٠	مصاريف صناعية
٦,١٨٥,٢٣١	٧,٠٢٦,٢٧٨	إهلاكات الأصول
٤١,٩٥٠,٨١٤	٤٩,٩٧٤,٢٢٨	الإجمالي

إيضاح (٢٠) : مصاريف بيع وتسويق :

٢٠١٨	٢٠١٩	
ريال سعودي	ريال سعودي	
١,٦٥٢,٧٧٠	١,٨١٢,٩٩٤	أجور ورواتب
٧٢,٢١٧	٧٩,٣١٨	إصلاح وصيانة
٨٢٩,٧٢١	٧٦٦,٥٦١	أخرى
٢,٥٦٤,٧٠٨	٢,٦٥٨,٨٧٢	الإجمالي

شركة الجبس الأهلية
شركة مساهمة سعودية
إيضاحات حول القوائم المالية
للسنة المنتهية في ٣١ ديسمبر ٢٠١٩

إيضاح (٢١) : مصاريف عمومية وإدارية :

	٢٠١٩	
ريال	ريال سعودي	
٩٠	٢,٨٧٢,٩٢٢	أجور ومرتبات
٠٠	١,٠٤٨,٢٨٥	رواتب وبدلات أعضاء مجلس الإدارة ولجان المراجعة
٢٢	٤٥,٤٥٤	كهرباء ومياه
٨٧	٨٧,٦٩٢	صيانة وإصلاح
١٥٣	٢٨٢,٧٥٦	أنشراكات ورسوم
٠٥	٥٩٤,٠٦١	استهلاك
٧٦		مخصص ديون مشكوك في تحصيلها
٧٢	٥٧٨,٦٨٥	أخرى
٠٦	٥,٦١١,٨٦٥	الإجمالي

إيضاح (٢٢) : نصيب السهم من صافي دخل العام (ريال / سهم) :

	٢٠١٩	
ريال	ريال سعودي	
٩٧)	٩,٩٩١,١٢٠	من صافي الدخل الشامل العام
٦٧	٢١,٦٦٦,٦٦٧	عدد الأسهم القائمة خلال العام
	٠,٢٢	نصيب السهم من صافي دخل العام

شركة الجيس الأهلية
شركة مساهمة سعودية
إيضاحات حول القوائم المالية
للسنة المنتهية في ٣١ ديسمبر ٢٠١٩

إيضاح (٢٢) : القطاعات :

تدار الشركة وشركائها التابعة كقطاع تشغيلي واحد في صناعة وإنتاج الجيس وتمارس الشركة وشركائها التابعة نشاطاتها في المملكة العربية السعودية -

الإجمالي الكلي	الإجمالي		الدمام		الرياض			
	حواظ	جيس	حواظ	جيس	حواظ	جيس		
٧٠.٨١.٦١٣	٦.٢٤٤.٦٨٤	٦٣.٨٦٦.٩٢٩	٢.٤٦٢.٥٦٧	٨.٢٣٢.٧٢٢	٨.٢٣٦.١٧٨	٢.٨٨٢.٤٥٧	٤٧.٢٤٢.٠٣٨	في ٣١ ديسمبر ٢٠١٩ : صافي المبيعات
٧٠.٣٠٧.٦٨٧	(٤.١٤٢.٢٦٥)	٢٤.٢٤٩.٤٢٢	(٢.١٣٩.١٣٩)	٥٦.٩٥٦	(٥٤٢.٣٠٢)	٧٤٩.٦١٦	(١.٤٦٠.٨٢٤)	٢٢.٥٤٢.٠٨٠ محمل الربح
١٤.٥٤٢.٤٥٨	(٢.٨٥٦.٠٩٩)	١٨.٤٩٩.٥٥٧	(٢.١١٠.٤١٩)	(١.٧٥٩.٧٤٢)	(٢١٢.٥٧٨)	(١.٠٦٧.٠٨٢)	(١.٥٣٢.١٠٢)	٢١.٢٢٦.٢٨١ صافي الربح (الخسارة) قبل الزكاة
٢٧٧.٦٨٨.٢٢٠	٧٠.٦٨٢.٨٥٧	٢٠٧.٠٠٥.٣٦٣	٢٧.٢٤٦.٨١٤	٦٨.٠٥٠.٤٠٩	٢٠.٧٨١.٢٥٠	٥٢.٩٤٨.٢٠٨	١٢.٥٥٩.٦٩٢	٨٥.٠٠٦.٦٤٦ الممتلكات والعبءات
٥٨.٧٨٢.٢٦٩	٦.٠٠٧.٧٠٧	٥٢.١٧٩.٥٦٠	٧.٤٠٢.٨٧٨	٨.٦٥٤.٧٢٢	-	٧.٠٩٦.٧٩٧	٢.٦٠٢.٨٢٩	٢٩.٤٢٧.٥٨٠ صافي المبيعات
١٨.٧٥٥.٧٤٥	(٢.٠٨١.٤٨٥)	٢٦.٨٣٧.٢٦٠	(١.٠٩٥.٢٩٠)	١.٥٩٢.٠٨٦	(٦٦٢.٠٥٥)	٥٢.٦.٧٩٦	(١.٢٢٤.١٤٠)	١٨.٦٩٧.٢٤٨ محمل الربح
١٤.٧٥٢.٤١٨	(٢.١٢٩.١٤٦)	١٦.٨٩٢.٢٦٤	(٨٤٥.٢٠٦)	١.١٢٩.٧٧٢	(٦٢٦.٧٥٦)	(١٨١.٧٨٨)	(٦٦٧.١٢٤)	١٥.٩٤٤.٥٦٠ صافي الربح (الخسارة) قبل الزكاة
٢٨٥.٢٥٠.٦٥٩	٧٤.٥٢٤.٠٧٥	٢١٠.٨٢٦.٥٨٤	٢٨.٦١٨.٨٨٨	٦٩.٢٣٧.٤٨٧	٢٢.٠٥٤.٤٢٢	٥٥.٢٢٥.٢٨٠	١٢.٨٢٦.٧٦٥	٨٦.٢٨٢.٧٢٢ الممتلكات والعبءات

إيضاح (٢٤) التزامات محتملة وتعهدات وضمانات مقدمة من الغير :

- لدى الشركة خطابات ضمان بنكية مصدرية بلغت ١,٧٠٠,٠٠٠ ريال سعودي كما في ٣١ ديسمبر ٢٠١٩
- لدى الشركة خطابات ضمان بنكية مستلمة من الغير تتمثل في الضمانات المقدمة من عملاء الشركة بلغت ٢,٢٧١,٤٠٠ ريال سعودي كما في ٣٠ سبتمبر ٢٠١٨ (٢,٢٧١,٤٠٠ كما في ٣١ ديسمبر ٢٠١٩) .

إيضاح (٢٥) الموقف الزكوي:

- حصلت الشركة على شهادة زكاة للسنة المنتهية في ٣١ ديسمبر ٢٠١٨ سارية المفعول حتى ٣٠ ابريل ٢٠١٩ حيث قدمت أقرارها وقوائمها للهيئة العامة للزكاة والدخل للسنة المنتهية في ٣١ ديسمبر ٢٠١٨
- لا يوجد رباط زكوية صادرة من للهيئة العامة للزكاة والدخل للسنوات السابقة.
- لا يوجد معلقات أو استفسارات صادرة من الهيئة العامة للزكاة والدخل أو لم يتم الرد عليها.

إيضاح (٢٦) القيمة العادلة للأدوات المالية :

القيمة العادلة هو المبلغ الذي يتم استلامه عند بيع إحدى الموجودات أو دفعه لتحويل! إحدى المطلوبات في معاملة منظمة بين المشاركين في السوق بتاريخ القياس. تتكون الأدوات المالية للمجموعة من الموجودات المالية والمطلوبات المالية .

تتكون الموجودات المالية في قائمة المركز المالي الموحدة للمجموعة من النقد وما في حكمه، واستثمارات متاحة للبيع، واستثمار في شركة زميلة، ودفعة على حساب شراء استثمار، ومديون تجاريون، وموجودات أخرى، والمستحق من أطراف ذات علاقة، بينما تتكون المطلوبات المالية من القروض لأجل ومدونون تجاريون ومصرفات مستحقة . إن القيمة العادلة للأدوات المالية لا تختلف بصورة جوهرية عن قيمتها المدرجة بها، إلا إذا أشير إلى غير ذلك.

إدارة المخاطر

- مخاطر الائتمان :

تمثل مخاطر الائتمان عدم مقدرة طرف ما على الوفاء بالتزاماته مما يؤدي إلى تكبد الطرف الآخر لخسارة مالية. تتألف الأصول المالية الخاضعة لتركيز مخاطر الائتمان بالأساس من النقد وما في حكمه، والمديون التجاريون، وتحفظ الشركة بالأموال النقدية لدى بنوك ذات تصنيف ائتماني جيد وبالتالي تحدد المخاطر، وتظهر الذمم المدينة بعد حسم مخصص الديون المشكوك في تحصيلها. تلتزم الشركة بإدارة مخاطر الائتمان المتعلقة بالعملاء وذلك بوضع حدود ائتمان لكل عميل ومراقبة الذمم المدينة القائمة .

إيضاح (٢٦) : القيمة العادلة للأدوات المالية (تخمة) :

- مخاطر أسعار العملات :

تتعلق مخاطر أسعار العملات الخاصة في المخاطر الناتجة عن تذبذب قيمة أداة مالية نتيجة للتغير في أسعار العملات السائدة في السوق، وترافق الشركة تقلبات أسعار العملات وتعتقد أن تأثير مخاطر أسعار العملات ليس جوهرياً على المركز المالي والتدفقات النقدية الموحدة .

- مخاطر السيولة :

تمثل مخاطر السيولة الصعوبات التي تواجهها الشركة في توفير الأموال اللازمة للوفاء بالتعهدات المتعلقة بالأدوات المالية. تنتج مخاطر السيولة عن عدم المقدرة على بيع أصل مالي ما بسرعة بمبلغ يعادل قيمته العادلة. تقوم الشركة بإدارة المخاطر المتعلقة بالسيولة وذلك من خلال الاحتفاظ بأرصدة نقدية كافية لدى البنوك والتأكد من إمكانية الحصول على التسهيلات الكافية، إذا تطلب الأمر. لتغطية التزاماتها قصيرة الأجل بشكل مستمر .

- مخاطر العملات :

تمثل مخاطر العملات الناتجة عن تذبذب قيمة الأدوات المالية نتيجة التغيرات في أسعار صرف العملات الأجنبية. تخضع الشركة للتقلبات في أسعار الصرف الأجنبي خلال دورة أعمالها العادية. لم تقم الشركة بأية معاملات هامة بعملات عدا الريال السعودي والدولار الأمريكي خلال الفترة .

شركة الجبس الأهلية
شركة مساهمة سعودية
قائمة المركز المالي
للسنة المنتهية في ٣١ ديسمبر ٢٠١٩

٢٠١٨	٢٠١٩	إيضاحات
ريال سعودي	ريال سعودي	
الأصول		
الأصول غير المتداولة :		
٢٨٥,٣٥٠,٦٥٩	٢٧٧,٦٨٨,٢١٦	٥
٢٢,٩٥٥,٦٣٩	٢٢,٥٧٨,٣٧٧	٦
١٤,٧٩٦,٦٢٠	٢٢,٢٩٥,٦٩٢	٧
٢٢٢,١٠٢,٩٢٨	٢٢٤,٥٦٢,٢٨٥	
الأصول المتداولة :		
٤٩,١٤٠,٦١٩	-	
٢٩,٨٠٨,٥٤٩	٢١,٦٤٥,٦٥٠	٨
٢٤,١١١,٢٢٣	٢٦,٢٢٥,٨٢٩	٩
-	-	١٠
٦,٧٨٨,١٧٤	٧,٦٢٥,١٨٨	١١
٢٤,٦٢٦,٠٢٧	٦٤,١٩٧,٠١٦	١٢
١٢٤,٤٧٤,٦٠٢	١٢٩,٧٠٢,٦٨٢	
٤٦٧,٥٧٧,٥٢٠	٤٦٤,٢٦٥,٩٦٨	
المطلوبات وحقوق المساهمين		
٢١٦,٦٦٦,٦٦٧	٢١٦,٦٦٦,٦٦٧	
١٢٠,٤٤٤,٦٧٩	٩٥,٠٠٠,٠٠١	١٣
١٠,١٧٢,٠٧٠	٩,٢٥٧,٦٩٧	
(٨,٢٢٩,٥٩٧)	٢٢,٧٥٤,٨٩٦	
٤٤٨,٩٥٤,٨١٩	٤٤٤,٦٧٩,٢٦١	
المطلوبات غير المتداولة :		
٢,٠٨٩,٢١٨	٢,٢٤٥,٨٩٠	١٥
٤٥٢,٠٤٤,٠٢٧	٤٤٧,٩٢٥,١٥١	
المطلوبات المتداولة :		
٢,٨٦٤,٢٥٢	٢,٦٩٢,٥٩١	١٦
٢,٤٥٩,٠١٦	٢,٠٧٥,٥٨١	١٧
٥,٩٩٠,٨٩٠	٥,٩٧٠,١٥٢	
٢,٢١٩,٢٢٥	٢,٦٠٢,٤٩٢	١٨
١٥,٥٢٢,٤٩٢	١٦,٢٤٠,٨١٧	
٤٦٧,٥٧٧,٥٢٠	٤٦٤,٢٦٥,٩٦٨	

إن الإيضاحات المرفقة تشكل جزءاً لا يتجزأ من هذه القوائم المالية

شركة الجيس الأهلية
شركة مساهمة سعودية
قائمة الأرباح أو الخسائر والدخل الشامل الآخر
للسنة المنتهية في ٣١ ديسمبر ٢٠١٩

٢٠١٨	٢٠١٩	إيضاحات
ريال سعودي	ريال سعودي	
٦١,١٨٧,٢١٧	٧٠,١١١,٦١٥	المبيعات - بالصافي
(٤١,٩٥٠,٨١٤)	(٤٩,٩٧٤,٢٢٨)	١٩ تكلفة المبيعات
١٩,٢٣٦,٤٠٣	٢٠,٢٠٧,٣٨٧	مجمل الدخل
(٢,٥٦٤,٧٠٨)	(٢,٦٥٨,٨٧٣)	٢٠ مصاريف بيع وتسويق
(٥,٢٦٢,٩٠٦)	(٥,٦١١,٨٦٥)	٢١ مصاريف عمومية وإدارية
١١,٤٠٧,٧٨٩	١١,٩٣٦,٦٤٩	صافي الدخل من الأنشطة الرئيسية
		نتائج الأعمال الأخرى :
٢,٠٤٨,٠٤٢	٦٢٢,٧٢٨	أرباح محققة من استثمارات في شركات شقيقة
١,٢٩٧,٥٨٧	١,٩٤٩,٥٩٨	إيرادات متنوعة بالصافي
١٤,٧٥٣,٤١٨	١٤,٥٠٨,٩٨٥	صافي الدخل قبل الزكاة
(٢,٢١٩,٢٣٥)	(٢,٦٠٢,٤٩٢)	١٨ الزكاة
١١,٥٣٤,٠٨٣	١٠,٩٠٦,٤٩٣	صافي الدخل بعد الزكاة
		الدخل الشامل الآخر :
٥,٥٤٢,٦٤٥	(٩١٥,٢٧٢)	مكاسب غير محققة من الاستثمارات بالقيمة العادلة
١٧,٠٧٧,٧٢٨	٩,٩٩١,١٢٠	إجمالي الدخل الشامل للسنة
		٢٢ ربحية السهم :
٠,٣٦	٠,٣٤	من صافي الدخل
٠,٥٤	٠,٢٢	من صافي الدخل الشامل للسنة

إن الإيضاحات المرفقة تشكل جزءاً لا يتجزأ من هذه القوائم المالية

شركة الجبس الأهلية
قائمة التغيرات في حقوق المساهمين
للسنة المنتهية في ٣١ ديسمبر ٢٠١٩

	احتياطي القيمة العادلة للاستثمارات	خسائر أرباح مبقاة	احتياطي القيمة العادلة للاستثمارات	توزيعات أرباح	احتياطي نظامي	رأس المال	إيضاح
	ريال سعودي	ريال سعودي	ريال سعودي	ريال سعودي	ريال سعودي	ريال سعودي	
الإجمالي	٤٣٨,٧٧٠,٠٩١	(١٩,٨٦٢,٦٨٠)	٤,٦٢٩,٤٢٥	-	١٢٠,٤٤٤,٦٧٩	٣١٦,٦٦٦,٦٦٧	الرصيد في ١ يناير ٢٠١٨
	١١,٥٢٤,٠٨٢	١١,٥٢٤,٠٨٢	-	-	-	-	صافي ربح السنة
	٥,٥٤٢,٦٤٥	-	٥,٥٤٢,٦٤٥	-	-	-	الدخل الشامل الأخر
	٤٤٨,٩٥٤,٨١٩	(٨,٣٢٩,٥٩٧)	١٠,١٧٢,٠٧٠	-	١٢٠,٤٤٤,٦٧٩	٣١٦,٦٦٦,٦٦٧	التغير في القيمة العادلة لاستثمارات متاحة للبيع
	٤٤٨,٩٥٤,٨١٩	(٨,٣٢٩,٥٩٧)	١٠,١٧٢,٠٧٠	-	١٢٠,٤٤٤,٦٧٩	٣١٦,٦٦٦,٦٦٧	الرصيد في ٣١ ديسمبر ٢٠١٨
	(١٤,٣٦٦,٦٧٨)	٣٥,٤٤٤,٦٧٨	-	(٣٥,٤٤٤,٦٧٨)	-	-	الرصيد في ١ يناير ٢٠١٩
	١٠,٩٠٦,٤٩٢	(١٤,٣٦٦,٦٧٨)	-	-	-	-	تخفيض الاحتياطي النظامي إلى ٢٠٪ من رأس المال وتحويله للأرباح المبقاة
	(٩٥,٣٧٢)	-	(٩٥,٣٧٢)	-	-	-	توزيعات أرباح ومكافآت الإدارة
	٤٤٤,٦٧٩,٦٦١	٢٢,٧٥٤,٨٩٦	٩,٢٥٧,٦٩٧	-	٩٥,٠٠٠,٠٠١	٣١٦,٦٦٦,٦٦٧	صافي دخل السنة
	(٩٥,٣٧٢)	-	(٩٥,٣٧٢)	-	-	-	الدخل الشامل الأخر
	٤٤٤,٦٧٩,٦٦١	٢٢,٧٥٤,٨٩٦	٩,٢٥٧,٦٩٧	-	٩٥,٠٠٠,٠٠١	٣١٦,٦٦٦,٦٦٧	التغير في القيمة العادلة للاستثمارات
							الرصيد في ٣١ ديسمبر ٢٠١٩

ان الأيضاحات المرفقة تشكل جزءاً لا يتجزأ من هذه القوائم المالية

شركة الجبس الاهلية

شركة مساهمة سعودية

قائمة التدفقات النقدية

للسنة المنتهية في ٣١ ديسمبر ٢٠١٩

٢٠١٨	٢٠١٩	
ريال سعودي	ريال سعودي	
١٤,٧٥٣,٤١٨	١٤,٥٠٨,٩٨٥	تدفقات نقدية من أنشطة العمليات :
		صافي الدخل قبل الزكاة
		تعديلات لتسوية صافي الربح لصافي النقدية
		الناتجة من (المستخدمة في) أنشطة العمليات :
٦,٨٦٢,٧٧٠	٧,٧٠٧,٩٥٧	استهلاكات ممتلكات والآلات ومعدات
٣,٥٨٣,٦٦٤	(٩,٤١٤,٤٣٥)	أرباح إعادة تقييم الاستثمارات بالقيمة العادلة
(٥,٦٣١,٧٠٦)	(٦٢٣,٧٣٨)	تسويات على الاستثمار في شركات شقيقة
(١٠,٥٩٧,١١٠)	(٢,١١٤,٥٩٦)	الذمم المدينة
٤٣٦,٥٠٦	(١,٨٣٧,١٠١)	الخزون
٦,٤٦٠,٩٣٤	(٨٤٧,٠١٤)	دفعات مقدمة وأرصدة مدينة أخرى
٨٥٨,٧٥٠	-	أطراف ذات علاقة
(١,٢٥٨,٠٢١)	(١٧١,٦٦١)	دائنون
(٣٥,٧٣٠)	١٥٦,٦٧٢	التغير في مخصص مكافأة ترك الخدمة
٩١٥,٨٨٥	٦١٦,٥٦٥	الأرصدة الدائنة الأخرى
(٣,٠٣٨,٧٨٥)	(٣,٢١٩,٣٣٥)	المدد من الزكاة
١٣,٢٢٠,٥٧٥	٤,٧٦٣,٢٩٩	صافي النقدية الناتجة من أنشطة العمليات
		تدفقات نقدية من أنشطة الاستثمار :
(٧,١٧٤,٩٠٦)	(٧٧٧,١٠٤)	إضافات الممتلكات والعدات
٥,٢٤٢,٨٠٠	-	استيعادات ممتلكات ومعدات والآلات بالصافي
(٤,٨٤٢,٨٧٦)	-	مشروعات تحت التنفيذ
٤٣٧,٨٤٥	٧٢١,٥٩٠	التغير في قطع غيار استراتيجية
(١٢,٦٢٢,٦١٠)	٤٩,١٤٠,٦١٩	التغير في الاستثمارات
(١٨,٩٦٩,٧٤٧)	٤٩,٠٩٥,١٠٥	صافي النقدية الناتجة من (المستخدمة في) أنشطة الاستثمار
		تدفقات نقدية من أنشطة التمويل :
-	(١٤,٢٦٦,٦٧٨)	توزيعات أرباح
٨,٩٥٤	(٣٠,٧٣٧)	التغير في دائنات توزيعات أرباح
٨,٩٥٤	(١٤,٢٨٧,٤١٥)	صافي النقدية الناتجة من (المستخدمة في) أنشطة التمويل
(٥,٦٣٠,٢١٨)	٢٩,٥٧٠,٩٨٩	صافي (النقص) الزيادة في أرصدة النقد
٣٠,٢٥٦,٢٤٥	٢٤,٦٢٦,٠٢٧	رصيد النقد في بداية السنة
٢٤,٦٢٦,٠٢٧	٦٤,١٩٧,٠١٦	رصيد النقد في نهاية السنة
		معاملات غير نقدية :
-	(٣٥,٤٤٤,٦٧٨)	تحويل ٢٠٪ من الاحتياطي النظامي للأرباح المبذولة
٥,٥٤٣,٦٤٥	(٩١٥,٢٧٣)	التغير في القيمة العادلة للاستثمارات

ان الإيضاحات المرفقة تشكل جزءاً لا يتجزأ من هذه القوائم المالية

شركة الجبس الأهلية
شركة مساهمة سعودية
إيضاحات حول القوائم المالية
للسنة المنتهية في ٣١ ديسمبر ٢٠١٩

إيضاح (١): الشركة والنشاط:

- أ. تأسيس الشركة:
إن شركة الجبس الأهلية (الشركة)، هي شركة مساهمة سعودية، مسجلة في مدينة الرياض بالملكة العربية السعودية بموجب السجل التجاري رقم ١٠١٠٠٠١٤٨٧ بتاريخ ١٩ شوال ١٣٧٨ هـ.
- ب. رأس مال الشركة:
بلغ رأس مال رأسمال الشركة ٣١٦,٦٦٦,٦٦٧ ريال مقسم إلى ٣١,٦٦٦,٦٦٧ سهم متساوية القيمة ومدفوعة بالكامل. قيمة السهم ١٠ ريالات.
- ج. فروع الشركة:
للشركة عدة فروع مسجلة بيانها كما يلي:
- | الفروع | رقم السجل التجاري | تاريخ السجل التجاري |
|---|-------------------|-----------------------|
| جدة | ٤٠٣٠٠٠٧١٠٠ | ٢٦ محرم ١٣٩٢ هـ |
| الدمام | ٢٠٥٠٠٠٣٥١٢ | ٦ رجب ١٣٩٥ هـ |
| ينبع | ٤٧٠٠٠٠٥٤٦ | ١٨ ربيع أول ١٤٠٠ هـ |
| المصنع الأهلي للحوائط الجبسية بالرياض | ١٠١٠١٩٨٣٠١ | ١٠ ربيع الآخر ١٤٢٥ هـ |
| مصنع الخليج بالدمام | ٢٠٥٠٠٤٨٧٠٧ | ٤ جمادى الآخر ١٤٢٦ هـ |
| مصنع شركة الجبس الأهلية للحوائط الجبسية بالدمام | ٢٠٥٠٠٥٢٩٧١ | ٤ ربيع الأول ١٤٢٨ هـ |
- د. طبيعة نشاط الشركة:
يتمثل النشاط الأساسي للشركة وفقاً للسجل في صناعة وإنتاج الجبس ومشتقاته المستخرج من منطقة الامتياز والإنتاج في الجبس وفيما يتفرع منه من مواد وصناعات وإنتاج مختلف المواد التي يمكن استخراجها من الجبس ألبا وكيمابوايا والقيام بكافة الأعمال اللازمة لتحقيق الغرض منها والتي تساعد على تحقيق هذا الغرض.
- هـ. السنة المالية:
السنة المالية للشركة اثني عشر شهراً من بداية شهر يناير حتى نهاية شهر ديسمبر من كل عام ميلادي.
- و. عملة العرض والنشاط:
يتم إعداد القوائم المالية بالريال السعودي وهي عملة النشاط والعرض بالنسبة للشركة، كافة الأرقام تم تقريبها لأقرب ريال.